



Åbent Referat

fra

Udvalget for Arbejdsmarked og Integration

Mødedato: Torsdag den 7. juni 2018

Mødetidspunkt: 8:00 - 12:00

Mødested: Mødelokale 8, BCV

Deltagere: Connie Høj, Line Berner, A. C. Hoxcer Nielsen, Birger Filskov, Peder Foldager Hansen, Sarah Andersen

Fraværende: Steen Holm Iversen

Referent: Ingen



Indholdsfortegnelse

	Side
50. Godkendelse af dagsorden	106
51. Temadrøftelse - Sygedagpenge og Fleksjob.....	107
52. Tekniske tilretninger til budget 2019 - Udvalget for Arbejdsmarked og Integration	109
53. Indsats for åbenlyse uddannelsesparate	112
54. Økonomi vedr. aftale om bedre veje til uddannelse og job.....	114
55. Lukket - Gensidig orientering	118
Bilagliste	119
Underskriftsblad	120



50. Godkendelse af dagsorden

Dok.nr.: 16777

Sagsid.:

Initialer: kakk

Åben sag

Beslutning Udvalget for Arbejdsmarked og Integration den 07-06-2018

Fraværende: Steen Holm Iversen

Udvalget godkendte dagsordenen



51. Temadrøftelse - Sygedagpenge og Fleksjob

Dok.nr.: 17026
Sagsid.: 18/1347
Initialer: last
Åben sag

Sagsfremstilling

Temadrøftelse om sygedagpenge/jobafklaring og fleksjob/ledighedsydelse skal give input til beskæftigelsesplanen 2019 - og dermed jobcentrets prioritering af indsatser på områderne.

Temadrøftelsen tager afsæt i, at der i 2013 og 2014 blev gennemført reformer på henholdsvis fleksjob- og sygedagpengeområdet.

I førtidspensions- og fleksjobreformen fra 2013 er hovedfokus for fleksjobområdet at sikre, at flest mulige borgere kommer ind på arbejdsmarkedet og bruger deres arbejdssevne.

I sygedagpengereformen fra 2014 er hovedfokus på tidlig virksomhedsrettet indsats og at ingen borgere må miste forsørgelsen, mens de fortsat er syge og uarbejdsdygtige.

Byrådet har desuden i budget 2016 og årene frem vedtaget råderums- og investeringsprojekter, der skal understøtte reformintentionerne.

Forvaltningen vil på mødet gennemgå hovedtrækkene i udviklingen på de to områder med henblik på en drøftelse af input til beskæftigelsesplanen for 2019.

Konsekvens i forhold til visionen

Ingen

Retsgrundlag

Lov om sygedagpenge, lov om aktiv beskæftigelsesindsats, lov om aktiv socialpolitik mv.

Økonomi

Ingen

Høring

Ingen

Bilag:

1 Åben Tema SDP LY AI juni 2018

69185/18

Anbefaling

Forvaltningen anbefaler,
at udvalgets drøftelser og prioriteringer indarbejdes i beskæftigelsesplanen for 2019.



Beslutning Udvalget for Arbejdsmarked og Integration den 07-06-2018

Fraværende: Steen Holm Iversen

Der opleves en række udfordringer relateret til indhentning af LÆ285 (lægeattester), herunder i relation til den mest hensigtsmæssige opfølgning med borgerne i forhold til tidsintervallerne og om lægeattesten indhentes hos den praktiserende læge eller den behandlende læge. Udvalget besluttede i henhold til 'det giver ingen mening filter', at KL/STAR endnu engang gøres opmærksom på den fortsatte udfordring der opleves i forbindelse med indhentelse af LÆ285 (lægeattest) ifht sygedagpengesager.

Udvalget bemærkede i henhold til 'det giver ingen mening filter', at regeringen endnu engang gøres opmærksom på vigtigheden af at der i regeringens regelforenkling tages et opgør med opfølgning på fastlagte tidsintervaller ifht sygedagpengesager.



52. Tekniske tilretninger til budget 2019 - Udvalget for Arbejdsmarked og Integration

Dok.nr.: 17045
Sagsid.: 18/4168
Initialer: havj
Åben sag

Sagsfremstilling

Indenfor de økonomiske rammer som Regeringen og KL udstikker, skal Byrådet senest d. 15.10.2018 have udarbejdet et budget for 2019 og budgetoverslag for årene 2020-2022. Ifølge budgetproceduren for Varde Kommune for budget 2019 skal udvalgene have behandlet tekniske ændringer senest d. 13.6.2018.

Udgangspunktet for budgetlægningen for 2019 er det vedtagne budget for 2018 korrigeret for ændringer på grund af nye budgetforudsætninger, ny lovgivning og tidligere politiske beslutninger.

Til udvalgets behandling foreligger:

- Budgetbemærkninger 2019 – de specielle.
- Budgettilretninger 2019 – skemaopdelt i ændringstyper.

De samlede budgettilretninger udgør i alt en udvidelse på 8,825 mio. kr. med en forventet budgetgaranti på 5,5 mio. kr.

Med budgetudvidelsen på 8,825 mio. kr. kan budgetforslaget for 2019 opgøres således:

Udgangspunkt – budget 2018	650,980 mio. kr.
Ændring i forudsætninger	5,795 mio. kr.
Lovændringer	6,570 mio. kr.
Tidligere politiske beslutninger	-3,540 mio. kr.
I alt budgetforslag 2019	659,805 mio. kr.

De væsentligste budgettilretninger:

1. Ændring i forudsætninger.

Integration: Der er væsentlig færre flygtninge og dermed mindre udgifter men også mindre tilskud. Reduktion 4,455 mio. kr.

Fleksjob: Der er flere end budgetteret. Tilpasset forventet antal 845 mod budgetforudsætningen 810 for 2018. Udvidelse 5,2 mio. kr.

Ressourceforløb: Tilpasning til den markante tilgang for 2017 (97 personer) mod 52 for 2015 og 53 for 2016. Antal årsværk 245 (170 for 2018) og en udvidelse på 8,8 mio. kr.

2. Lovændringer.

Integration: Der er ophør af ekstraordinært grundtilskud for 2017 og 2018. Mindre indtægt 3,430 mio. kr.

Tilbageføringsreformen – fra 2019 hæves folkepensionsalderen løbende og dermed forbliver relevante borgere længere tid i kommunal forsørgelse. Merudgift 5,820 mio. kr.

3. Tidligere politiske beslutninger (Varde Kommune).

Tværgående ungeindsats år 3 (råderumsforslag 2017) og effektiviseringsforslag 2018 med yderligere effekt for 2019. Kontant- og uddannelseshjælp yderligere reduktion 2,670 mio. kr.



Som tidligere bliver beskæftigelsestilskuddet vedrørende udgifter til forsikrede ledige først udmeldt ultimo juni, og dermed sker der først budgetkorrektioner til udvalgsrådet i august.

Varde Kommune har hidtil budgetteret med udgifterne til forsikrede ledige svarende til det udmeldte beskæftigelsestilskud.

Der er på nuværende tidspunkt ikke indregnet budgetkorrektioner:

1. Vedrørende den nye forberedende grunduddannelse for unge under 25 år (FGU – virkning 1.8.2019). Der vil blive en kommunal merudgift i første omgang, da kommunerne overtager finansieringen af både skoletakst og skoleydelse for elever fra produktionsskoler og KUU, hvor staten tidligere finansierede. En lovpålagt merudgift - som for FGU - kompenseres gennem bloktilskud via DUT-princippet. Forhandlingerne om kompensationens størrelse via budgetgarantien/bloktilskud er ikke afklaret på nuværende tidspunkt. Det nuværende budget 2018 fortsætter uændret til senere sagsbehandling efter sommerferien. De aktuelle budgetter for Udvalget for Arbejdsmarked & Integration er EGU og uddannelseshjælp til de unge under 25 år, der overgår til FGU (lige nu 19 unge).
2. Vedrørende bortfald af refusion til den kommunale beskæftigelsesindsats fra forventet 1.1.2019. Den manglende refusion vil for Varde Kommune udgøre ca. 13,7 mio. kr. og kompenseres via budgetgarantien, men samtidig kræves det, at kommunerne sparer i alt 870 mio. kr. på beskæftigelsesindsatsen ved en forenklet, billigere og mere virksomhedsrettet indsats. Varde Kommunes andel udgør ca. 0.88 % og ca. 7,6 mio. kr. Der forventes fremsendelse af lovforslag lige før folketingets sommerferie. Konsekvenserne forventes medtaget til udvalgsrådet i august.

Budgetudvidelsen på 8,825 mio. skal vurderes i forhold til, at de budgetgaranterede udgifter udgør 5,5 mio. kr., og dermed kan der alt andet lige forventes en forøgelse på tilsvarende beløb i det kommunale bloktilskud til budgetgarantien. Restbeløbet på 3,325 mio. kr. skal betragtes som en kommunal merudgift.

De 2 væsentligste overførselsudgifter – der ikke er omfattet af budgetgarantien – er sygedagpenge og fleksjob. For sygedagpenge er der en reduktion på 3,4 mio. kr. og for fleksjob er der en udvidelse på 4,4 mio. kr. Endvidere er der fra 2019 ophør af det ekstraordinære integrationsgrundtilskud på 3,430 mio. kr.

Konsekvens i forhold til visionen

Ingen

Retsgrundlag

Bek. Nr. 186 af 19/2.2014 om kommunernes styrelse (Kommunalbestyrelsesloven).

Økonomi

Ingen

Høring

Ingen



Bilag:

- | | | |
|---|---|----------|
| 1 | Åben Budgettilretninger 2019 - 2022 - Udvalget for Arbejdsmarked og Integration | 41434/18 |
| 2 | Åben Budgetbemærkninger 2019 (de specielle) Udv. f. Arbejdsmarked | 56279/18 |

Anbefaling

Forvaltningen anbefaler,
at oversigt over tekniske tilretninger i forhold til budget 2018 godkendes.

Beslutning Udvalget for Arbejdsmarked og Integration den 07-06-2018

Fraværende: Steen Holm Iversen

Udvalgte godkendte anbefalingen



53. Indsats for åbenlyse uddannelsesparate

Dok.nr.: 17044
Sagsid.: 13/16041
Initialer: kawi
Åben sag

Sagsfremstilling

Dette punkt omhandler indsatsen for de åbenlyse uddannelsesparate på uddannelseshjælp i Varde Kommune. Punktet har til formål at afbureaukratisere nuværende praksis i Varde Kommune.

Ifølge Beskæftigelsesloven skal alle unge uden en erhvervskompetencegivende uddannelse have en visitationssamtale indenfor 1 uge efter første henvendelse om offentlig forsørgelse. Til visitationssamtalen sker en vurdering af den unge, hvor den unge defineres som enten åbenlys uddannelsesparat, uddannelsesparat eller aktivitetsparat.

Definitionen af målgrupperne er følgende:

- Åbenlyse uddannelsesparate unge vurderes, at være i stand til at påbegynde og gennemføre en uddannelse hurtigst muligt
- Uddannelsesparate unge vurderes, at kunne starte og gennemføre en uddannelse på ordinære vilkår inden for 12 måneder
- Aktivitetsparate unge vurderes, at de ikke er i stand til at kunne starte og gennemføre en uddannelse på ordinære vilkår inden for 12 måneder.

De åbenlyse uddannelsesparate skal tilbydes nytteindsats indenfor 4 uger efter første henvendelse og frem til start på uddannelse eller job. For de åbenlyse uddannelsesparate kræver loven ikke samtaler med rådgiver eller opfølgning på nytteindsats.

Hvis rådgiver er i tvivl om hvilken målgruppe den unge tilhører, er praksis i Varde Kommune, at rådgiver vurderer den unge uddannelsesparat, da de uddannelsesparate ifølge loven *skal* have rådgiversamtaler og opfølgning på tilbud. Erfaringen er, at det giver kortest tid på offentlig forsørgelse frem for at være uden kontakt til rådgiver, som de åbenlyse uddannelsesparate er.

I august 2017 besluttede Udvalget for Arbejdsmarkeds- og Integration, at visitationssamtalen skal afholdes indenfor 48 timer for de åbenlyse uddannelsesparate og at Jobcentrets hold-nytteindsats skulle gå fra 25 til 32 timer ugentligt.

De unge, som vurderes åbenlyse uddannelsesparate henvises som udgangspunkt til Jobcentrets hold-nytteindsats. Der er 17 pladser, som deles med de jobparate kontanthjælpsmodtagere. Der er optag 2 gange om ugen. Hvis der ikke er plads på holdet, er praksis at arbejdsmarkedskonsulenterne efterfølgende skal afholde en samtale med den unge indenfor 48 timer med henblik på at finde en individuel nytteindsats på en kommunal virksomhed hurtigst muligt.

Den 14. maj 2018 er 10 unge visiteret som åbenlyse uddannelsesparate i Jobcenter Varde.



Forvaltningens vurdering

Forvaltningen vurderer, at de åbenlyse uddannelsesparate er en forholdsvis ressourcestærk målgruppe.

Beslutningen om, at de åbenlyse uddannelsesparate skal tilbydes visitationssamtale indenfor 48 timer vurderes umiddelbart at have den effekt, at jobcentermedarbejderne tilsidesætter arbejdet med andre unge, der har langt flere sammensatte problematikker, som kalder på et større støttebehov.

Det vurderes således, at gruppen af unge åbenlyse uddannelsesparate, som selv kan, forfordeles, når de skal have en visitationssamtale indenfor 48 timer.

For at effektivisere indsatsen for unge på uddannelseshjælp vurderer forvaltningen på denne baggrund, at sagsbehandlingen af de åbenlyse uddannelsesparate bør ensartes med de øvrige ungemålgrupper, således at de åbenlyse uddannelsesparate skal til visitationssamtale indenfor 1 uge.

Konsekvens i forhold til visionen

Ingen

Retsgrundlag

Beskæftigelsesloven

Økonomi

Ingen

Høring

Ingen

Anbefaling

Forvaltningen anbefaler, at Arbejdsmarkeds- og Integrationsudvalget beslutter **at** der skal afholdes visitationssamtale med den åbenlyse uddannelsesparate indenfor 1 uge efter første henvendelse om offentlig forsørgelse som loven foreskriver

Beslutning Udvalget for Arbejdsmarked og Integration den 07-06-2018

Fraværende: Steen Holm Iversen

Udvalget besluttede, at godkende anbefalingen.

Udvalget ønsker en opfølgning i juni 2019 og Udvalget tilkendegiver at det forsat forventer, at den åbenlyse uddannelsesparate kommer hurtigst muligt videre i ordinær job eller uddannelse.



54. Økonomi vedr. aftale om bedre veje til uddannelse og job

Dok.nr.: 17086
Sagsid.: 17/5883
Initialer: lcor
Åben sag

Sagsfremstilling

I oktober 2017 indgik en bred forligskreds i Folketinget en aftale om reform af det uddannelsesforberedende område – 'Aftale om bedre veje til uddannelse og job'. Reformen medfører, at der fra august 2019 etableres en ny forberedende grunduddannelse (FGU), og at kommunerne skal sikre en sammenhængende ungeindsats med målet om at få flere unge i uddannelse og job.

I vedhæftede notat gives en vurdering af aftalens forventede økonomiske konsekvenser for Varde Kommune med de kendte parametre. Det er ikke muligt på nuværende tidspunkt præcist at vurdere konsekvenserne, da økonomien først forhandles i løbet af foråret, hvorfor der er oplyst 3 scenarier baseret på dels forslaget i aftalen, dels skøn over forskellige elevtal.

Forslaget er, at kommunerne under ét kompenseres gennem bloktilskud via DUT-princippet (Staten kompenserer for udgiftsændringer som følge af lovgivning). Det er dog endnu ikke fastlagt, hvor stor en del af de samlede udgifter, der er omfattet af DUT-princippet og budgetgarantien.

Det forventes, at årstaksten pr. FGU-elev bliver ca. 100.000 kr. pr. årselev med en kommunal medfinansiering på 65%. Der er mulighed for at forlænge 10% af eleverne ud over 2 år, men her vil der være en 100% kommunal finansiering.

Varde Kommunes egen aktuelle optælling af elevtallet for kommende FGU-elever er mindre end Undervisningsministeriets tal. En beregning af de kommunale udgifter viser derfor, at de ekstra udgifter til takstdelen forventes at nærme sig 0 (idet DUT-princippet kompenserer udgiften) eller ligge op til ca. 2 mio. Det skal dog bemærkes, at alle forudsætninger endnu ikke er på plads, ligesom elevtallet er usikkert. Der er desuden usikkerhed om, hvorvidt kommunerne skal medfinansiere 'tomme' pladser på FGU'en.

Derudover vil der være udgifter til en nyoprettet skoleydelse, som FGU-elever modtager.

I forbindelse med iværksættelse af den sammenhængende ungeindsats, vil en række elementer kunne indebære ekstra udgifter, men det konkrete indhold heraf er fortsat usikkert og vil skulle udvikles af kommunerne. Dog vil der forventeligt være ekstra udgifter til etablering af forslaget om, at unge med behov skal have en gennemgående kontaktperson fra 8. klasse til det 25. år.

Forvaltningens vurdering

Det vurderes, at Varde Kommune på det foreliggende grundlag samlet set vil få en merudgift på 1,2 - 2,2 mio. kr. på 'takster' og 0,8 - 1,7 mio. kr. på 'skoleydelse'. Det vil være afgørende, hvordan forhandlingerne om økonomien falder på plads i forhold til, hvad der vil være omfattet af budgetgarantien.



Udgifterne i medfør af 'Aftale om bedre veje til uddannelse og job' rækker ind i budgetterne for Udvalget for Børn og Læring samt Udvalget for Arbejdsmarked og Integration. Det vil være hensigtsmæssigt, hvis budgettet samles under ét udvalg.

Konsekvens i forhold til visionen

Ingen

Retsgrundlag

En række lovforslag er på vej som følge af indgåelse af 'Aftale om bedre veje til uddannelse og job'.

Økonomi

Udgiftsvurdering – takster	Model 1: Egen opgørelse:	Model 2: UVM's opgørelse:	Model 3: I forhold til indbyggerantal:
Antal elever	105	139	123
Forventet udgift, 65.000 kr. pr. elev	6,8 mio. kr.	9,0 mio. kr.	8,0 mio. kr.
Nuværende budgetter:			
EGU, kun skoleudgifter	-0,4 mio. kr.	-0,4 mio. kr.	-0,4 mio. kr.
Produktionsskolen	-3,4 mio. kr.	-3,4 mio. kr.	-3,4 mio. kr.
Merudgift før DUT/budgetgaranti	3,0 mio. kr.	5,2 mio. kr.	4,2 mio. kr.
Beregnet DUT**/budgetgaranti	-3,0 mio. kr.	-3,0 mio. kr.	-3,0 mio. kr.
Kommunal udgift	0	2,2 mio. kr.	1,2 mio. kr.

***) DUT/budgetgarantiberegningen sker ud fra en generel beregningsmodel herfor.

Udgiftsvurdering – skoleydelse	Model 1: Egen opgørelse:	Model 2: UVM's opgørelse:	Model 3: I forhold til indbyggerantal:
Antal elever	105	139	123
Beregnet skoleydelse jfr. ovennævnte forudsætninger -65 % andel.	3,8 mio. kr.	5,0 mio. kr.	4,5 mio. kr.
Nuværende budgetter:			
EGU	-2,1 mio. kr.	-2,1 mio. kr.	-2,1 mio. kr.
Uddannelseshjælp, ydelser*	-0,9 mio. kr.	-1,2 mio. kr.	-1,0 mio. kr.
Merudgift før DUT	0,8 mio. kr.	1,7 mio. kr.	1,4 mio. kr.
DUT** – ikke aftalt			
Kommunal udgift			

*) Er beregnet jævnfør de 19 på VUC, der modtager uddannelseshjælp i forvejen (Varde Kommunes egen opgørelse). De andre modeller er en forholdsmæssig beregning.

**) DUT forhandlingerne er ikke indledt – KL anbefaler, at udgiften til forsørgelse bliver en del af budgetgarantien, da både udgifterne til EGU og Uddannelseshjælp i forvejen er omfattet.



Fast kontaktperson (unge med behov fra 8. klasse - 25 år) er nævnt i budgetvejledningen som en del af den politiske aftale med 20 mio. kr. for 2019 og 40 mio. kr. for 2020 og frem.

Varde Kommunes andel er 20 mio. kr. x 0.88% for år 2019 = 0.175 mio. kr. og for år 2020

40 mio. kr. = 0.350 mio. kr.

Høring

Ingen

Bilag:

1 Åben Notat: FGU - økonomiske konsekvenser

38906/18

Anbefaling

Forvaltningen anbefaler, at det indstilles til Udvalget for Børn og Læring samt Udvalget for Arbejdsmarked og Integration,

at de forventede økonomiske konsekvenser af 'Aftale om bedre veje til uddannelse og job' drøftes,

at forlængelsesmuligheden udover de 2 år for den forberedende grunduddannelse med 100 % kommunal medfinansiering drøftes,

at sagen oversendes til budgetforhandlingerne.

Beslutning Direktionen den 09-05-2018

Fraværende: Ingen

Anbefalingen blev tiltrådt.

Beslutning Udvalget for Børn og Læring den 14-05-2018

Fraværende: Ingen

Anbefalingen blev tiltrådt.

Beslutning Udvalget for Arbejdsmarked og Integration den 07-06-2018

Fraværende: Steen Holm Iversen

Anbefalingen blev tiltrådt.

Udvalget bemærkede, at der i sagsfremstillingen har indsneget sig en fejl i 4. afsnit. Det korrekte er i stedet:

Det forventes, at årstaksten pr. FGU-elev bliver ca. 100.000 kr. med en kommunal medfinansiering på 65%. Der er mulighed for at forlænge hvad der svarer til 10 % af institutionens samlede årsaktivitet med en fortsat medfinansiering på 65 %. Kommunen får derudover mulighed for at forlænge et FGU forløb udover 2 år, hvis det vurderes hensigtsmæssigt. Her skal FGU institutionen opkræve en 100 % betaling af kommunen via Jobcentret.



Børn og Læring bliver orienteret om tilføjelsen.



55. Lukket - Gensidig orientering

Dok.nr.: 16778

Sagsid.:

Initialer: kakk

Lukket sag

Beslutning Udvalget for Arbejdsmarked og Integration den 07-06-2018

Fraværende: Steen Holm Iversen

Udvalget ønsker at mødeplanen for 2018 ændres til kl. 08.30-12.00 ved de møder hvor det er muligt.

Udvalget blev orienteret om "RAR Sydjyllands Nyhedsbrev" og "Status på joblog"

"Udvalgets medlemmer fortæller hver især kort om deres forventninger til arbejdet de næste 4 år" – udsættes til næste møde.

"Case på tværs af udvalg. ("det giver ingen mening" filter)" – udsættes til næste møde.



Bilagsliste

51. Temadrøftelse - Sygedagpenge og Fleksjob
 1. Tema SDP LY AI juni 2018 (69185/18)

52. Tekniske tilretninger til budget 2019 - Udvalget for Arbejdsmarked og Integration
 1. Budgettilretninger 2019 - 2022 - Udvalget for Arbejdsmarked og Integration (41434/18)
 2. Budgetbemærkninger 2019 (de specielle) Udv. f. Arbejdsmarked (56279/18)

54. Økonomi vedr. aftale om bedre veje til uddannelse og job
 1. Notat: FGU - økonomiske konsekvenser (38906/18)



Underskriftsblad

Connie Høj

Line Berner

A. C. Hoxcer Nielsen

Birger Filskov

Peder Foldager Hansen

Sarah Andersen

Steen Holm Iversen

Bilag: 51.1. Tema SDP LY AI juni 2018

Udvalg: Udvalget for Arbejdsmarked og Integration

Mødedato: 07. juni 2018 - Kl. 8:00

Adgang: Åben

Bilagsnr: 69185/18



Temadrøftelse 2018

Sygedagpenge, Jobafklaring
Fleksjob, ledighedsydelse

Varde
Kommune



Sygedagpengelovens intentioner

- Fastholdelse og tilbagevenden til arbejde
- Indsats og opfølgning skal ske tidligt i sygdomsforløbet
- Den virksomhedsrettede indsats skal styrkes og arbejdspladsen skal inddrages i størst mulig grad
- Indsatsen skal afspejle borgerens behov for hjælp til at vende tilbage til arbejdsmarkedet
- Sygedagpengemodtagere skal have økonomisk sikkerhed under et sygdomsforløb
- Man skal ikke miste sin forsørgelse, når man ikke ønsker lægelig behandling

Sygedagpengesagens kronologi (I)

Tidlig råd og vejledning

Anmeldelse 23-30 dag efter sygemelding

Oplysningsskema 8 dage svarfrist

Tidlig kontakt til borger og virksomheder, besøg

Vurdering:

1. Ved sager med forventet varighed under 8 uger:
Ingen særlig opfølgningsindsats
2. Ved sager med forventet varighed over 8 uger:
LÆ 285 i 6-7 uge (lægeattest)
1. opfølgningssamtale i 8. uge: plan for indsats
Opfølgning hver 4. uge

Opfølgningssamtale generelt hver 4 uge

Revurdering ved 22. uge

Sygedagpengesagen (II)

Efter revurdering:

1. Fortsat sygedagpenge ved forlængelsesmulighed
2. Jobafklaringsforløb ved ingen forlængelsesmulighed, fortsat uarbejdsdygtighed, forelægges rehabiliteringsteam

1. Revalidering sandsynlig
2. Afklaring, 69 uger
3. Lægebehandling, 134 uger
4. For rehabiliteringsteam
5. Livstruende sygdom, læge
6. Arbejdsskadesag rejst
7. Søgt førtidspension

Udviklingsforløb

Rehabiliteringsteam:

Tværfagligt forum (beskæftigelse, social, sundhed, uddannelse efter behov samt sundhedskoordinator)

Tværgående, komplekse og langvarige udfordringer

Indstilling til resurseforløb, fleksjob, førtidspension

Jobafklaringsforløb

- Resurseforløbsydelse
- Indsatsplan fra rehabiliteringsteam

- Koordinerende sagsbehandler
- 6 opfølgningssamtaler per år
- Sundhedsfaglig rådgivning ved sundhedskoordinator

- Efter 2 år forelægges rehabiliteringsteam
- Efter 3½ år vurdering ved sundhedskoordinator og intensiv opfølgning

Uarbejdsdygtighed er central

Samlet vurdering af uarbejdsdygtig pga. egen sygdom og dennes indvirkning på borgers arbejdsevne

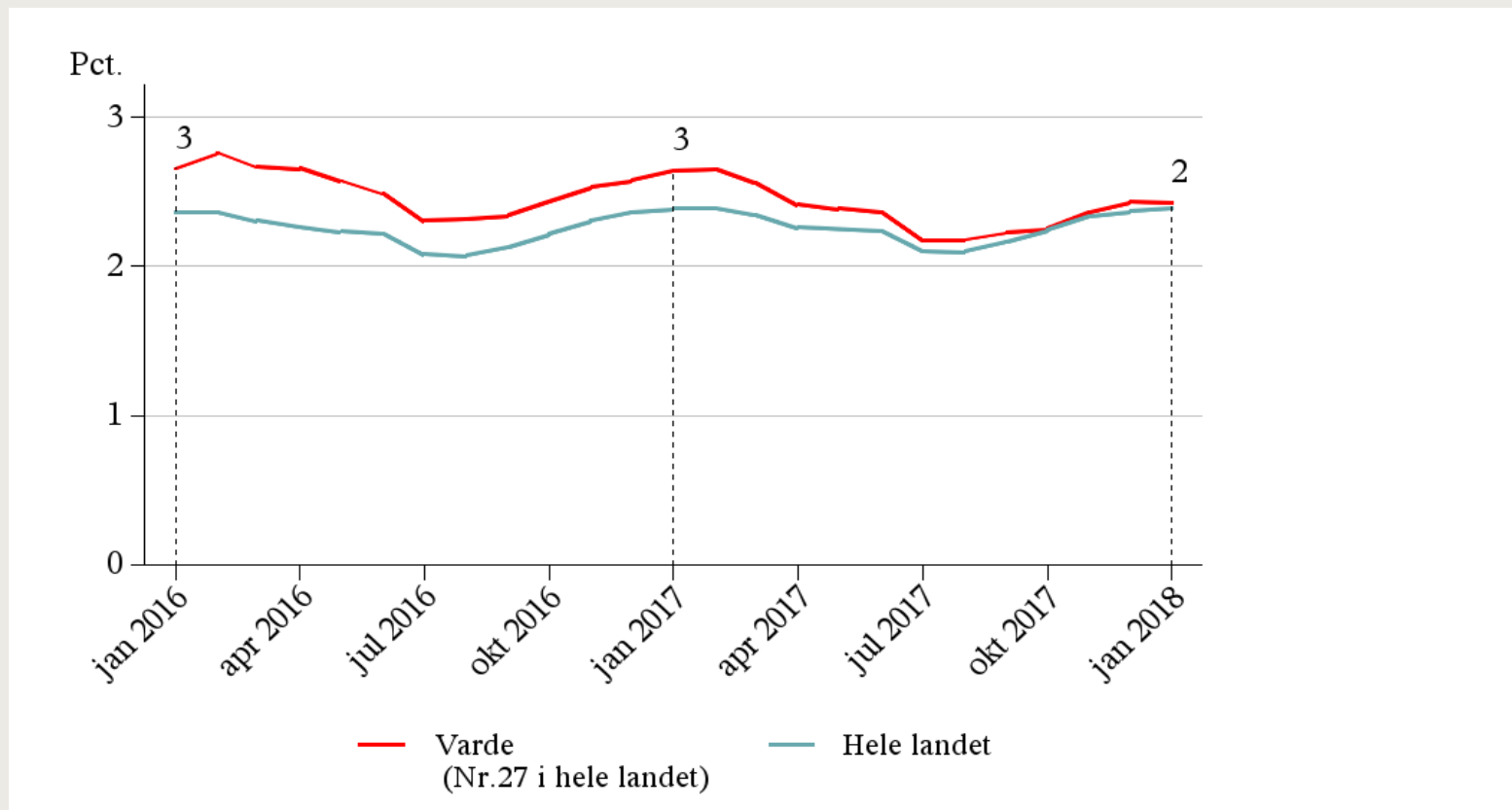
Bred vurdering

Vurderingen af en persons uarbejdsdygtighed skal som udgangspunkt foretages i forhold til beskæftigelsen før sygemeldingen. Efter 3 måneders sygefravær skal vurderingen ske på grundlag af den sygemeldtes uddannelses- og beskæftigelsesområde, medmindre der er særlige grunde, der taler for andet med hensyn til tidspunktet for vurderingen.

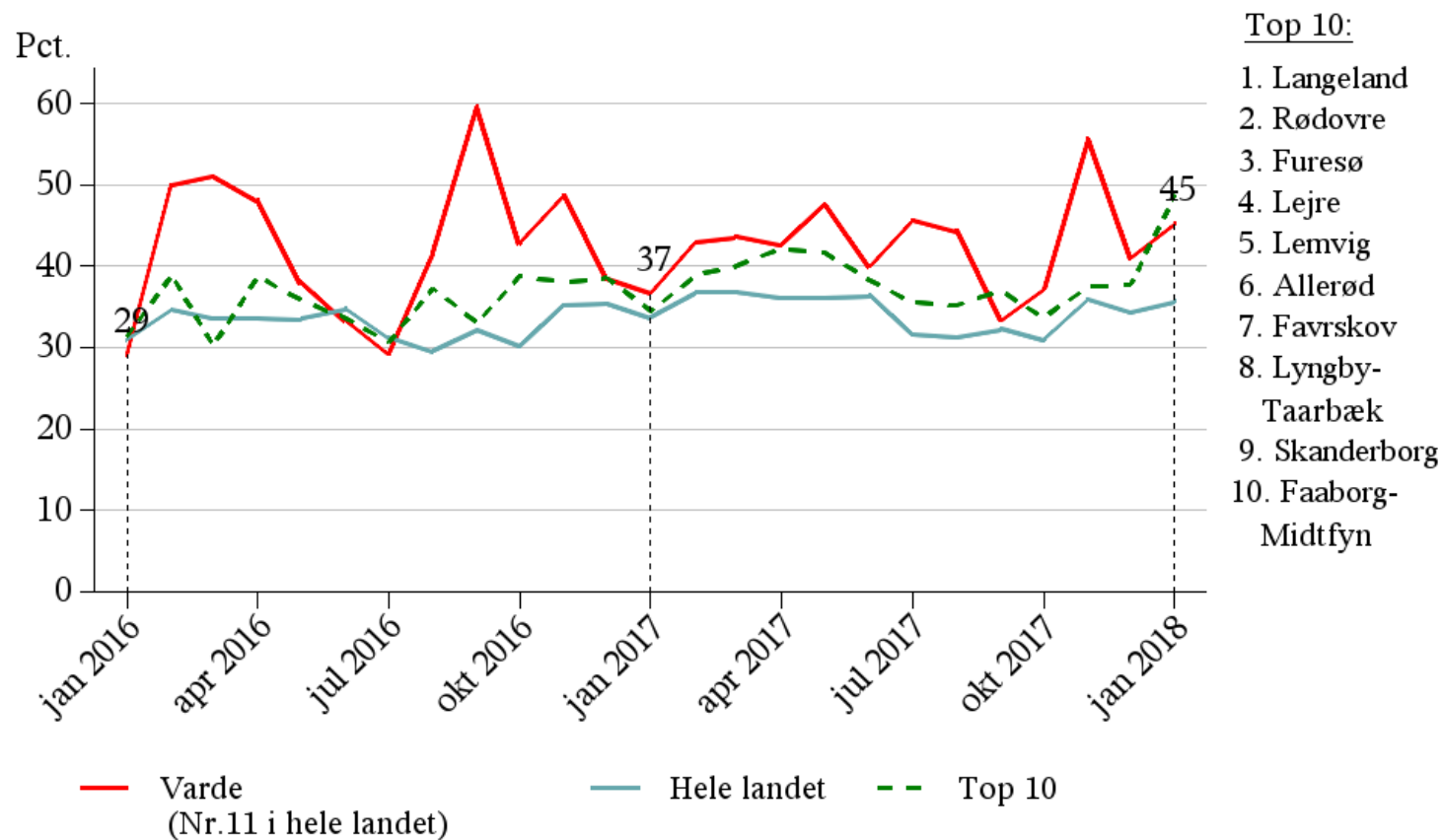
Stationær

Sygedagpengene kan ophøre tidligere, når den sygemeldtes helbredstilstand er stationær og kommunen efter en individuel, konkret vurdering af personens arbejdsevne skønner, at den sygemeldte ikke er berettiget til revalidering, ressourceforløb eller visitation til fleksjob eller førtidspension.

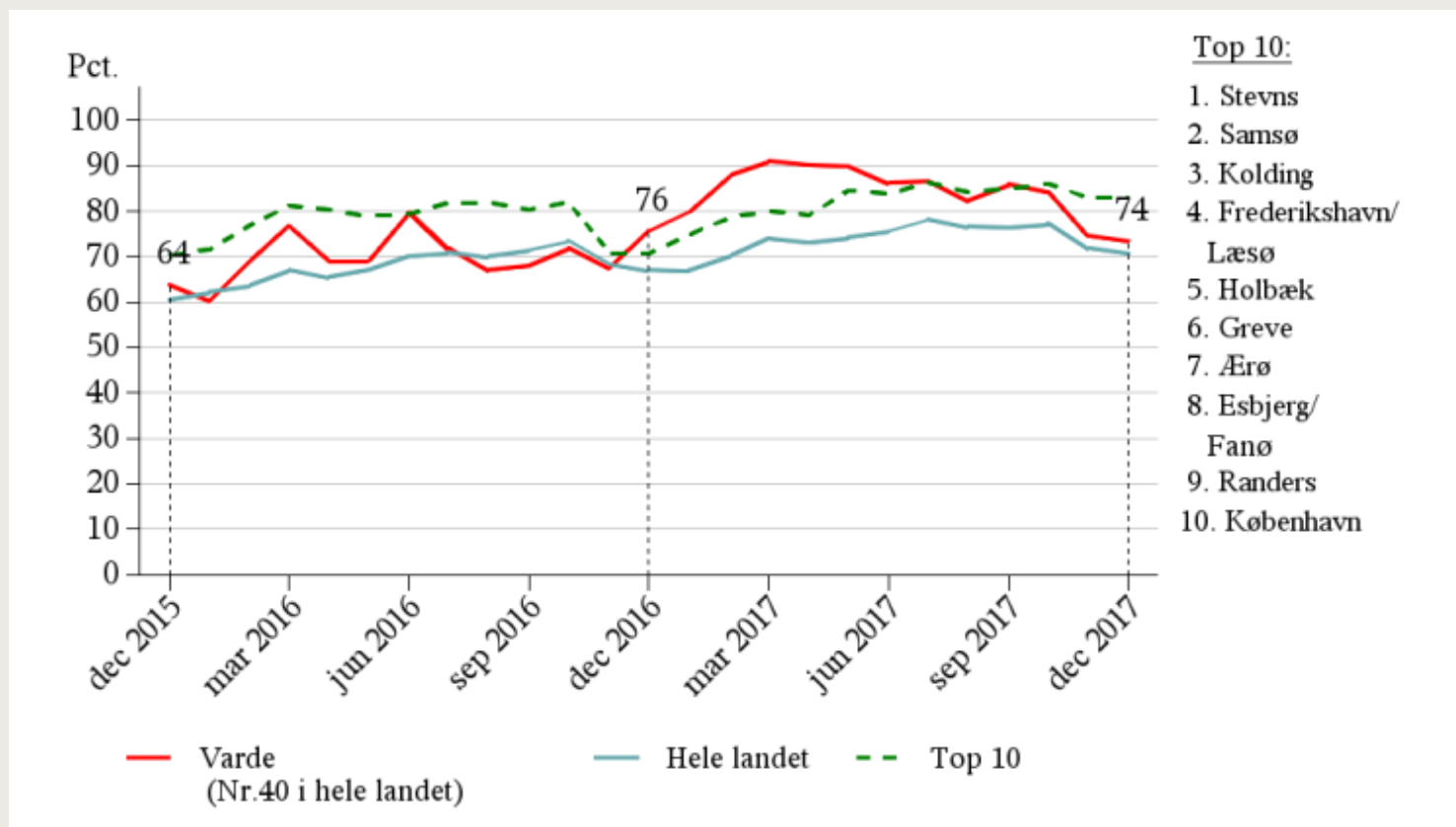
Andel personer på sygedagpenge og i jobafklaringsforløb ud af befolkningen (16-66 år)



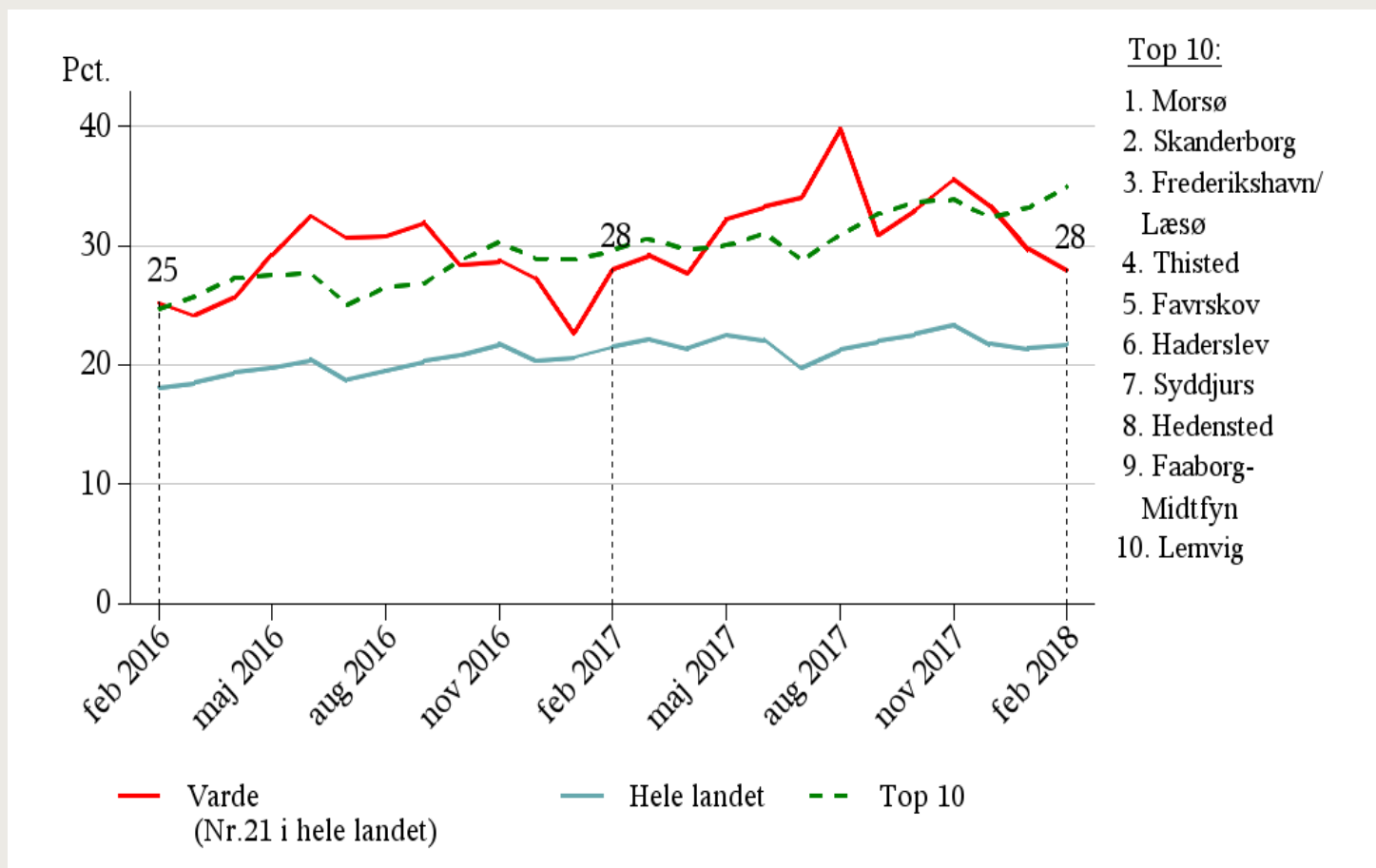
Andel sygedagpengemodtagere, der har været delvist raskmeldt eller deltaget i virksomhedspraktik, inden udgangen af 13. sygefraværsuge.



Andel sygedagpengemodtagere med 3-6 måneder på ydelsen, som har deltaget i mindst 2 samtaler inden for de seneste 3 måneder.



Andel sygemeldte i jobafklaringsforløb som deltager i virksomhedspraktik, privat løntilskud eller offentligt løntilskud



Investeringsprojekt 2018

Jobcenter Varde vil med en særlig udviklings- og afklaringsindsats hurtigere afslutte en række sager og i øget omfang til det ordinære arbejdsmarked.

Afklaring af arbejdsevne vedrører hovedsageligt forholdsvist langvarige sager, hvor der er en begrundet risiko for at borgeren ikke vender tilbage til hidtidigt eller andet arbejde.

Årsværk i 2018: 7 årsværk færre på sygedagpenge, 4-5 på jobafklaringsforløb, 2-3 på revalidering og 2-3 på ledighedsydelse.

	2018	2019	2020	2021
Investering	1.000	1.000	1.000	1.000
Effekt	-2.300	-2.300	-2.300	-2.300
Netto	-1.300	-1.300	-1.300	-1.300

I 2016 investeredes i tidlig, tværfaglig og virksomhedsrettet indsats på Sygedagpenge fra 1. januar 2016.
Reduktion fra 650 årsværk til 610 årsværk.

Ydelse og budget på sygedagpengeområdet

Sygedagpenge

116 kr. per time
4.300 kr. per uge
18.633 kr. per måned
223.600 kr. per år

Budget:
601 årsværk

	sats	refusion	netto
Sygedagpenge	180.00		39,
	0	0	109.800

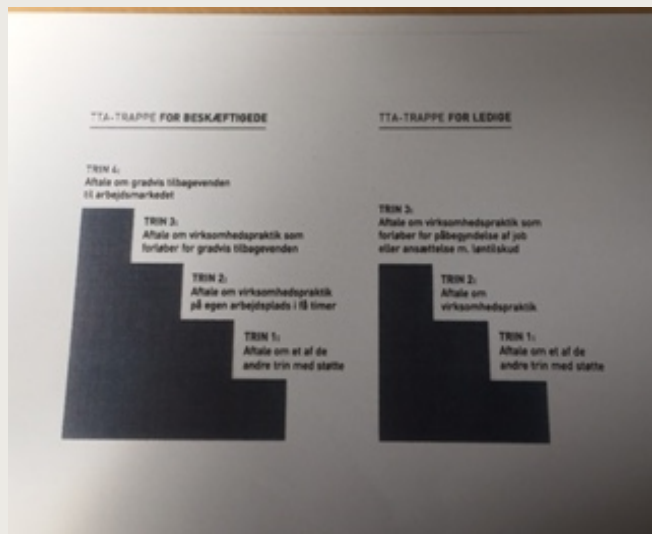
Jobafklaring

Forsørger: 14.993 kr. per måned
Ikke forsørger: 11.282 kr.

Budget:
131 årsværk

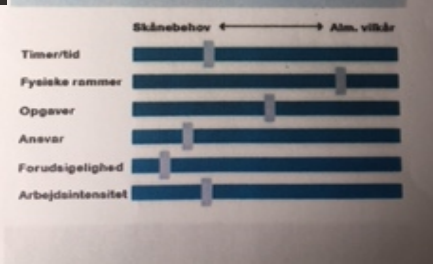
	sats	refusion	netto
Jobafklaring	145.000	24,0	110.200

Indsatser på sygedagpengeområdet



Arbejdsmarkedsrettet fysioterapi
Coachende psykolog

Inspiration
Mixerpulten er et redskab, der kan bruges ved gradvis tilbagevenden. Der kan skrues op for knappene undervejs i forløbet, og der kan skrues ned, hvis helbredet forværres.



Ugeplan

Sag 16-569/2016, 79940-14 Version 021116

Kl.	Mandag	Tirsdag	Onsdag	Torsdag	Fredag	Weekend
8 - 9						
9 - 10						
10 - 11						
11 - 12						
12 - 13						
13 - 14						
14 - 15						
15 - 16						
Aften/ nat						

Samarbejde med almen praksis,
sygehuse og psykiatri
Aflklaring af arbejdsevne

Case på tidlig indsats



Case på langvarig sag



Fleksjob – lovgivningens intentioner

Flest muligt skal i arbejde og forsørge sig selv.

Adgangen til førtidspension begrænses, og der skal gives en tidlig, tværfaglig og sammenhængende indsats i et ressourceforløb eller minifleksjob med fokus på udvikling af arbejdsevne.

Fleksjobordningen målrettes, så også personer med en lille arbejdsevne kan komme ind i ordningen.

Fleksjobsagens kronologi

Oprettelse af CV inden 21 dage.
Pligt til jobsøgning og joblog.

Jobsamtaler hver 3. måned

Understøtte praktik og jobudplacering

Revurdering 13-18 mdr. – afprøve rådighed

I nogle tilfælde indledes sag til rehabiliteringsteamet

Fortsat jobsamtaler og understøtning af praktik og jobudplacering

Karakteristika ved en fleksjobsag

Væsentlig og varigt nedsat arbejdsevne:

- Timetal
- Opgaver
- Intensitet

Skånehensyn:

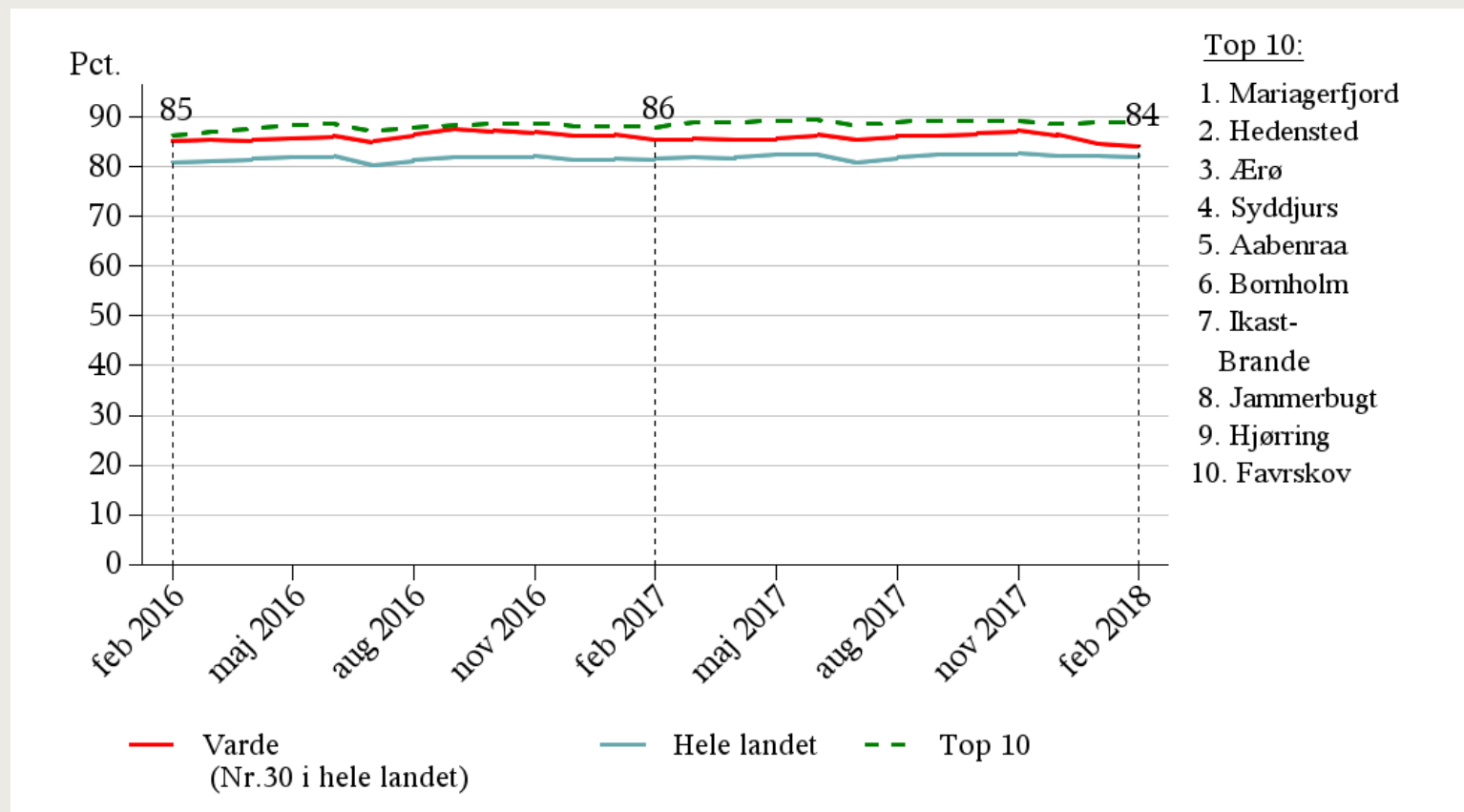
- Psykiske
- Fysiske

Afgørelse om 40 min + udviklingsmuligheder

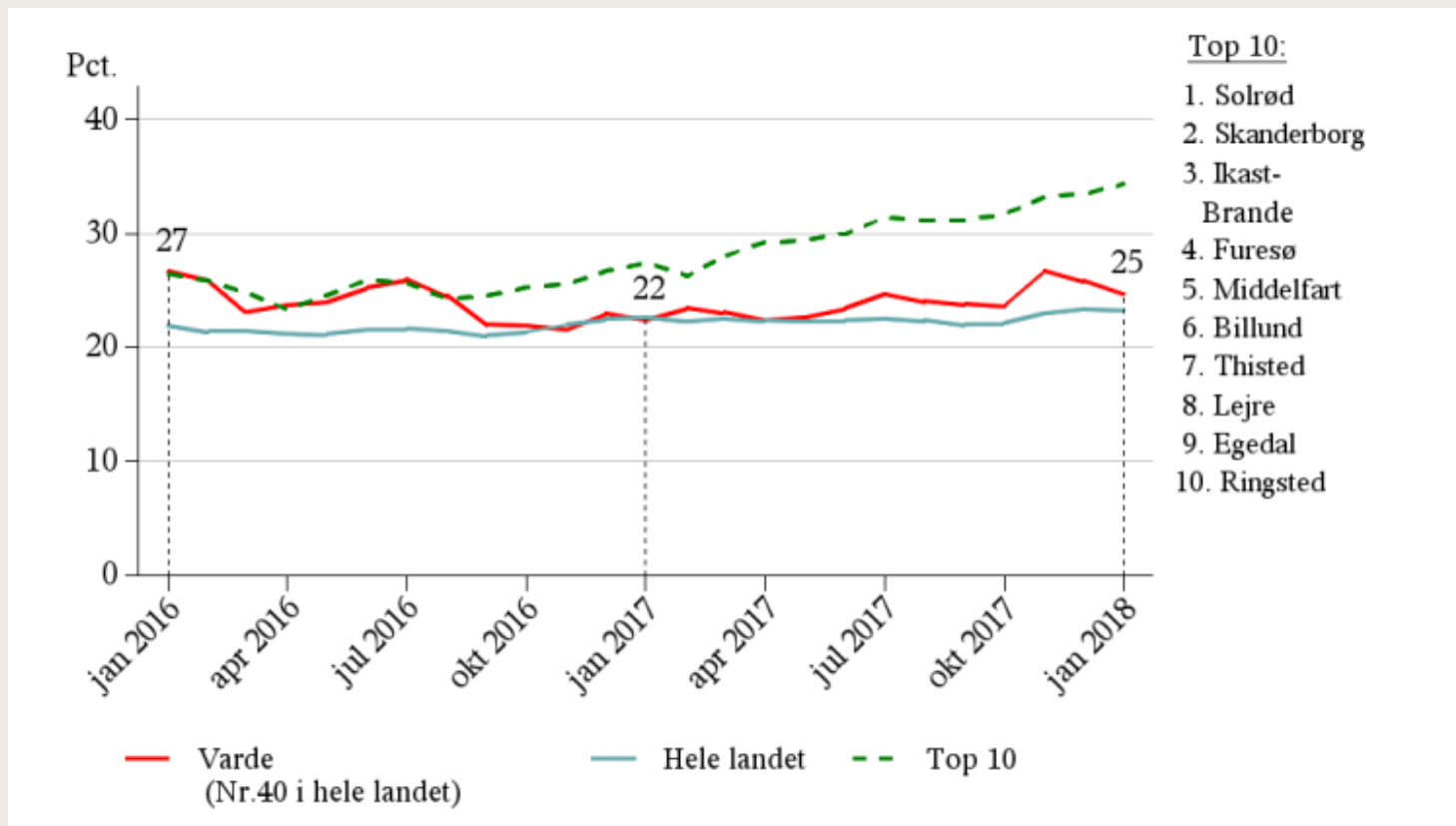
Praksisundersøgelse 8 timer - udviklingsmuligheder

Ansættelse til reel lønudgift + løntilskud

Andel personer i fleksjob ud af samtlige personer i fleksjobordningen



Andel personer i små fleksjob med progression i timetal



Kilde: Jobindsats.dk,
Benchmark januar 2018

Investeringsprojekt 2018

- Borgere ansat i fleksjob har et incitament til at øge timetallet således at forstå, at borgeren får hele den ekstra løn, mens flekslønstilskuddet kun reduceres med 30 pct. af den ekstra løn. Dermed fremmes, at borgere i fleksjob i størst muligt omfang udnytter sin arbejdsevne i job.
- Medfører øget indsats i den virksomhedsvendte service for borgere og virksomheder. Konkret skal dialogen i etableringsfasen intensiveres, hvor der skal sættes konkrete mål for progression og her arbejdes med holdninger hos både den fleksjobansatte og virksomheden.
- Helårsvirkning: 2 timers øget timetal for 1/3 af 100 nye fleksjob, reduceret flekslønstilskud.

Beløb i 1.000 kr.			
2018	2019	2020	2021
-40	-120	-200	-280

Timetal i fleksjob

	Antal personer	Andel Varde	Andel Landsplan
Fleksjob i alt	583	100,0	100,0
1-5 timer	217	37,2	28,5
6-10 timer	172	29,5	31,7
11-15 timer	96	16,5	19,7
16-20 timer	34	5,8	10,0
21-25 timer	9	1,5	1,6
26-30 timer	1	0,2	0,4
Over 30 timer	9	1,5	2,1
Uoplyst	45	7,7	6,0

Ydelse og budget på fleksjobområdet

Fleksjob

Løn efter effektivt timetal
Flekslønstilskud max 18.260
Nedsættes 30% indtil 14.398
Nedsættes 55% herefter

Loft: timelønX160,33

Budget:
810 årsværk

	sats	refusion	netto
Flekslønstilskud	190.000	0	21, 150.100

- fleksbidrag 30 %

Ledighedsydelse

89 % af højeste dagpengesats
16.583 kr. per måned

nogle på ledighedsydelse
med sats kontanthjælp

Budget:
129 årsværk

	sats	refusion	netto
Ledighedsydelse	155.000	0	21, 122.450

Indsatser på fleksjobområdet

Opfølgning i løbende fleksjob (ansatte):

- Etablering af fleksjob
- Henvendelser om fastholdelse
- 2½ års opfølgning
- 4½ status midlertidig-permanent

For ledige fleksjobvisiterede:

- Opfølgningssamtaler
- Jobsøgningsunderstøtning
- Virksomhedspraktik
- Enkelte afklaringsforløb
- Anden aktør ved langvarigt ledige

Case på fleksjobsag



Beskæftigelsesplan 2018

sygedagpenge og fleksjob

- Generelt fokus på virksomhedsservice og tæt samarbejde med virksomhederne
- Prioritere fastholdelse og tilbagevenden til arbejdsmarkedet
- Helhedsorienteret indsats på tværs af sektorgrænser og afdelinger for at genfinde fodfæste på arbejdsmarkedet
- Udviklende og afklarende foranstaltninger med henblik på at finde den bæredygtige løsning på sigt
- Behov for at få talt rummeligheden op, og Varde Kommune vil gå forrest
- Videreudvikling af tæt samarbejde med almen praksis og sygehuse
- Råderums- og investeringstiltagene for 2016 og frem

Spørgsmål



Bilag: 52.1. Budgettilretninger 2019 - 2022 - Udvalget for Arbejdsmarked og Integration

Udvalg: Udvalget for Arbejdsmarked og Integration

Mødedato: 07. juni 2018 - Kl. 8:00

Adgang: Åben

Bilagsnr: 41434/18

Udvalget for Arbejdsmarked og Integration

Total oversigt

(ændringer i forhold til budget 2018 i hele kroner + = merudgifter)

Tekst	Ændringer i 2019	Ændringer i 2020	Ændringer i 2021	Ændringer i 2022
Demografiske ændringer (f.eks. flere/færre skoleelever)	0	0	0	0
Ændringer i forudsætningerne mv. (f.eks. flere/færre dagpengemodtagere)	5.795.000	5.795.000	5.795.000	5.795.000
Diverse lovændringer	6.570.000	6.570.000	6.570.000	6.570.000
Konsekvenser af tidligere politiske beslutninger	-3.540.000	-5.590.000	-6.020.000	-6.020.000
Flytning mellem udvalg	0	0	0	0
Udvalget i alt	8.825.000	6.775.000	6.345.000	6.345.000

Udvalget for Arbejdsmarked og Integration						
Ændringer i forudsætninger mv. (f.eks. flere/færre dagpengemodtagere)						
			(ændringer i forhold til budget 2018 i hele kroner + = merudgifter)			
Nr.	Tekst	Budget 2018	Ændringer i 2019	Ændringer i 2020	Ændringer i 2021	Ændringer i 2022
	Integration - Flygtningekvoten er blevet reduceret flere gange (3 gange i 2017) og den nuværende er 5 for 2018. Medfører reduktioner i udgifter men også tilskud. Det forhøjede grund-tilskud 16.200 kr. pr. flygtning var kun gældende for 2017 og 2018:					
	Midlertidige boliger til integrationsflygtninge. Opsiges løbende da behovet ikke er der mere.	679.000	-300.000	-300.000	-300.000	-300.000
	Lægescreening nyankomne flygtninge - kommer færre	210.000	-200.000	-200.000	-200.000	-200.000
	Aktive tilbud (Kompetencecentret, andre aktører)	4.492.000	-1.200.000	-1.200.000	-1.200.000	-1.200.000
	Mentorer	1.510.000	-200.000	-200.000	-200.000	-200.000
	Danskundervisning , ydelsesmodtagere - færre	9.196.000	-3.310.000	-3.310.000	-3.310.000	-3.310.000
	Danskundervisning , selvforsørgere - flere	856.000	850.000	850.000	850.000	850.000
	Tolkebistand , gælder hele familien - mindre behov	1.988.000	-500.000	-500.000	-500.000	-500.000
	Grundtilskud - 235 årsværk for 2018 reduceres til 110 for 2019 (32.400 kr. pr. årsværk)	-11.247.000	4.210.000	4.210.000	4.210.000	4.210.000
	Resultattilskud , eksamen danskprøve - reduceres fra 55 til 40. Den store integrationsbølge fra 2015 og 2016 forventes at gå til eksamen i 2018.	-1.813.000	530.000	530.000	530.000	530.000
	Refusioner - tilpasning i.f.t. ovenstående korrektioner	-6.942.000	1.250.000	1.250.000	1.250.000	1.250.000
	Integrationsydelse - færre modtagere (215 til 170)	19.891.000	-5.460.000	-5.460.000	-5.460.000	-5.460.000
	Repatriering - tilskud på 25.000 kr. Indregner for 5 personer svarende til 2017.	0	-125.000	-125.000	-125.000	-125.000

	Total ændring integration her: reduktion 4,455 mio.					
	Andre bevillinger:					
	Personlige tillæg, varmetilskud - mindre udgift	4.755.000	-300.000	-300.000	-300.000	-300.000
	Førtidspension. Ca. 85-90 i tilgang årligt og ca. 95 forventet afgang 2018 og 2019 - reduktion. Se yderligere korrektion under lovændringer.	220.968.000	-2.000.000	-2.000.000	-2.000.000	-2.000.000
	Sygedagpenge - jævnfør investeringsforslag & effektiviseringskatalog for 2016 og 2018 yderligere reduktion med 30 årsværk til 570.	66.947.000	-3.400.000	-3.400.000	-3.400.000	-3.400.000
	Uddannelseshjælp. Jfr. råderumsforslag fra 2017 blev der indregnet en refusionseffekt på 4,2 mio. kr. med en konsulentinvestering på 0,4 mio. kr.. Refusionsprocenten blev forhøjet til 26,5 % ud fra en hurtigere afslutning af sagerne. Tallene fra 2017 og pr. 31.3.2018 viser, at denne forudsætning ikke er realistisk. I takt med reduktion af sager er varigheden på de resterende sager blevet længere, fordi de resterende sager er mere komplekse. Korrigeres til 24 % og merudgift.	-8.906.000	800.000	800.000	800.000	800.000
	Kontanthjælp. Se uddannelseshjælp, korrigeres til 22 %.	-12.718.000	2.200.000	2.200.000	2.200.000	2.200.000
	Boligsikring - flere modtagere.	33.006.000	500.000	500.000	500.000	500.000
	Revalidering - jævnfør effektiviseringskatalog fra 2018 yderligere reduktion med 11 årsværk til 100.	19.768.000	-2.300.000	-2.300.000	-2.300.000	-2.300.000
	Fleksjob - udvidelse med 30 årsværk til 840. Tilgangen er et netttotal, da der er afgang fra de gamle fleksjob med 65 % refusion til de nye fleksjob med 20 % i refusion. En ny sag ca. 55.000 kr. dyrere.	62.176.000	4.400.000	4.400.000	4.400.000	4.400.000

	Ressourceforløb - udvidelse med 75 årsværk til 245. Tilpasning til tilgangen for 2017 (97) mod 52 og 53 for hhv. 2015 og 2016.	28.538.000	8.800.000	8.800.000	8.800.000	8.800.000
	Ledighedsydelse - udvidelse med 31 årsværk til 160. Den store tilgang til ressourceforløb og derefter fleksjob betyder flere ledige på ledighedsydelse.	18.422.000	2.100.000	2.100.000	2.100.000	2.100.000
	Forsikrede ledige løntilskud - reduktion, færre.	1.220.000	-150.000	-150.000	-150.000	-150.000
	Beskæftigelsesordninger jobrotation - reduktion, færre.	1.621.000	-400.000	-400.000	-400.000	-400.000
	Ændringer i forudsætninger i alt		5.795.000	5.795.000	5.795.000	5.795.000

Udvalget for Arbejdsmarked og Integration						
Diverse lovændringer						
			(ændringer i forhold til budget 2018 i hele kroner + = merudgifter)			
Nr.	Tekst	Budget 2018	Ændringer i 2019	Ændringer i 2020	Ændringer i 2021	Ændringer i 2022
	Integration:					
	Grundtilskud - årligt mertilskud 16.200 kr. pr. års-værk kun gældende for 2017 og 2018. Ophør 2019.	-11.247.000	3.430.000	3.430.000	3.430.000	3.430.000
	Danskundervisning , udenlandske arbejdstagere - forventet lovgivning pr. 1.7.2018 er indregnet. Deltagerbetaling på 2.000 kr. pr. modul (6 i alt). Adfærdsændring og egenbetaling, mindre udgift for Varde Kommune.	2.606.000	-2.200.000	-2.200.000	-2.200.000	-2.200.000
	Integrationsydelse - forventet lovgivning pr. 1.8.2018 er indregnet. Nedsættelse af integrationsydelsen og omlægning af danskstillæg. . Mindre udgift for Varde Kommune.	19.891.000	-480.000	-480.000	-480.000	-480.000
	Tilbagetrækningsreformen:	0	0	0	0	0
	Fra 2019 får tilbagetrækningsreformen virkning med, at folkepensionsalderen hæves løbende og dermed forbliver relevante borgere længere tid i kommunal forsørgelse. Folkepension 65.5 år hvis født 1.1.1954-30.6.1954 - 66 år født 1.7.1954-31.12.1954 osv.	0	0	0	0	0
	Førtidspension , skønnes 35 borgere forbliver kommunal finansiering for 2019	220.968.000	4.800.000	4.800.000	4.800.000	4.800.000
	Sygedagpenge , skønnes 2 borgere forbliver kommunal finansiering for 2019	66.947.000	220.000	220.000	220.000	220.000

	Fleksjob, skønnes 5 borgere forbliver kommunal finansiering for 2019	62.176.000	800.000	800.000	800.000	800.000
	Lovændringer i alt		6.570.000	6.570.000	6.570.000	6.570.000

Udvalget for Arbejdsmarked og Integration						
Tidligere politiske beslutninger						
			(ændringer i forhold til budget 2018 i hele kroner + = merudgifter)			
NR.	Tekst	Budget 2018	Ændringer i 2019	Ændringer i 2020	Ændringer i 2021	Ændringer i 2022
	Integration. Undervisningstilbud under Ungdomsskolen til sent ankomne flygtninge	13.688.000	-790.000	-790.000	-790.000	-790.000
	Uddannelseshjælp. Tværgående ungeindsats år 3. Jfr. råderumsforslaget fra 2017 indregnes yderligere besparelse grundet færre modtagere. Akkumuleres overslagsår.	33.848.000	-1.060.000	-2.080.000	-2.080.000	-2.080.000
	Kontanthjælp. Effektiviseringskatalog 2018 - øget effekt for 2019. Afklarings- og udviklingsindsats. Akkumuleres overslagsår.	47.726.000	-1.010.000	-1.560.000	-1.760.000	-1.760.000
	Kontanthjælp. Effektiviseringskatalog 2018 - øget effekt for 2019. Udvidet indsats. Akkumuleres overslagsår.	47.726.000	-750.000	-1.150.000	-1.300.000	-1.300.000
	Fleksjob. Effektiviseringskatalog 2018 - øget effekt for 2019. Progression i nye fleksjob (flere timer). Akkumuleres overslagsår.	62.176.000	-80.000	-160.000	-240.000	-240.000
	Beskæftigelsesindsats. Refusioner - de færre årsværk vedr. ovenstående reduktioner for uddannelses- og kontanthjælp betyder en mindre ramme til refusion.	-13.811.000	150.000	150.000	150.000	150.000
Tidligere politiske beslutninger i alt			-3.540.000	-5.590.000	-6.020.000	-6.020.000

Bilag: 52.2. Budgetbemærkninger 2019 (de specielle) Udv. f. Arbejdsmarked

Udvalg: Udvalget for Arbejdsmarked og Integration

Mødedato: 07. juni 2018 - Kl. 8:00

Adgang: Åben

Bilagsnr: 56279/18

Varde Kommune
Bemærkninger
Budget 2019

Udvalg:	Udvalget for Arbejdsmarked og Integration
Hovedkonto:	00 Byudvikling, bolig- og miljøforanstaltninger
Hovedfunktion:	25 Faste ejendomme

	Regnskab 2017	Budget 2018	Budget 2019
11 Beboelse	1.109.288	679.330	379.330
I alt	1.109.288	679.330	379.330

00.25 Beboelse (midlertidig boligplacering)

Beskrivelse af området:

Udgifter og indtægter i forbindelse med boligplacering af udlændinge efter integrationsloven.

Den midlertidige indkvartering har hidtil været anvendt fortrinsvis til unge enlige mænd, der senere skulle boligplaceres permanent i en 1-værelses bolig og til mænd, der senere fik familiesammenføring, og som først da blev permanent boligplaceret sammen med deres familie.

Antallet af nye flygtninge er faldet massivt og det er blevet sværere at få familiesammenføring. Derfor vil antallet af midlertidige boliger i Varde Kommune i løbet af 2018 og 2019 blive nedbragt væsentligt, og det forventes, at i løbet af 2019 vil lejemålene være afviklet.

Der satses i stedet på løbende leje af boliger til permanente boligplaceringer, så de flygtninge, der kommer nu, flytter ind i en permanent bolig med det samme. Lige nu er der 5-6 permanente boliger, hvor Staten refunderer tomgangslejen mens el, varme, vand m.v. betales af kommunen.

De mange opsigelser og udløb af lejekontrakter for de midlertidige boliger betyder i nogle tilfælde ekstraordinære fraflytningsudgifter.

Beskrivelse af ændringer:

De færre midlertidige boliger betyder, at budgettet for 2019 **reduceres med 0,3 mio. kr.**

Reduktionen er udover de 0,360 mio. der blev reduceret for budget 2018 jævnfør effektiviseringskataloget (opsigelse af lejemål).

Varde Kommune
Bemærkninger
Budget 2019

Udvalg: Udvalget for Arbejdsmarked og Integration
Hovedkonto: 03 Undervisning og kultur
Hovedfunktion: 22 Folkeskoler, mm.

	Regnskab 2017	Budget 2018	Budget 2019
14 Ungdommens uddannelsesvejledning	5.152.089	Omlaceret	Omlaceret
45 Erhvervsgrunduddannelser (EGU)	2.292.605	2.508.880	2.508.880
I alt	7.444.694	2.508.880	2.508.880

03.14. Ungdommens Uddannelsesvejledning (UU)

Fra budget 2018 er bevillingen til UU omplaceret til Udvalget for Børn & Læring.

3.45 Erhvervsgrunduddannelser

Beskrivelse af området:

Erhvervsgrunduddannelsen EGU er for unge, som ikke umiddelbart har forudsætninger for at gennemføre en anden kompetencegivende ungdomsuddannelse. EGU uddannelsen målrettes den unges behov og skal kvalificere til påbegyndelse af erhvervsuddannelse eller beskæftigelse.

Forløbet er typisk af 2 års varighed og består af virksomhedspraktik og minimum 20 ugers skoleforløb.

Forudsætninger for områdets budgettal:

Budgetforudsætningen for 2018 er 28 årsværk jævnt over nuværende elevniveau (33 tidligere).

For de elever, der har behov for skoleophold, budgetteres der med 15 forløb (20 ugers varighed) til en gennemsnitlig udgift pr. skoleophold på 30.000 kr.

EGU bliver en del af den nye lovgivning – Forberedende Grunduddannelse (FGU) – fra d. 1.8.2019. Målgruppen er unge indtil det 25 år og kommer fra EGU – Kombineret Ungdomsuddannelse (KUU) - UU – produktionsskolen – almen og forberedende voksenundervisning og ordblinde-undervisning for voksne.

Kommunerne skal være med medfinansierende med 65 % for både skoletakst og skoleydelse til de unge.

Der vil blive en kommunal merudgift, da kommunerne overtager finansieringen af både skoletakst og skoleydelse for elever fra produktionsskoler og KUU, hvor staten tidligere finansierede.

Forhandlingerne om kompensation via budgetgarantien er ikke afklaret på nuværende tidspunkt (maj 2018).

Det forventes, at forhandlingerne er afsluttet ultimo juni inden Folketingets sommerferie og resultatet vil blive medtaget til udvalgmøderne i august.

Beskrivelse af ændringer:

Det nuværende budget for 2018 fortsætter uændret til sagsbehandling i udvalgmøderne i august, hvor der bl.a. skal tages stilling til budgetforudsætninger samt i hvilket udvalg budgettet for 2019 og fremover skal placeres – Udvalget for Arbejdsmarked & Integration eller Udvalget for Børn & Læring.

Varde Kommune
Bemærkninger
Budget 2019

Udvalg:	Udvalget for Arbejdsmarked og Integration
Hovedkonto:	04 Sundhedsområdet
Hovedfunktion:	62 Sundhedsfremme og forebyggelse

	Regnskab 2017	Budget 2018	Budget 2019
Screening af ny ankomne flygtninge	9.849	209.720	9.720
I alt	9.849	209.720	9.720

04.62 Screening af ny ankomne flygtninge.

Beskrivelse af området.

Budgetbeløbet er afsat til sundhedsscreening af nyankomne integrationsflygtninge.

Formålet med den helbredsmæssige sundhedsvurdering er at forebygge senere alvorlige sygdomstilstande, langvarige indlæggelser og risiko for smitte.

Den helbredsmæssige vurdering gennemføres af en læge, og resultatet heraf videregives til borgerens egen læge med henblik på yderlig henvisning eller behandling.

Beskrivelse af ændringer:

Den væsentlige mindre tilgang af integrationsflygtninge betyder, at budgettet for 2019 **reduceres med 0,200 mio. kr.**

Varde Kommune
Bemærkninger
Budget 2019

Udvalg:	Udvalget for Arbejdsmarked og Integration
Hovedkonto:	05 Sociale opgaver og beskæftigelse
Hovedfunktion:	46 Tilbud til udlændinge

	Regnskab 2017	Budget 2018	Budget 2019
60 Integrationsprogram og introduktionsforløb	-10.792.678	-1.345.800	724.200
61 Integrationsydelse	18.569.575	19.891.240	13.951.240
65 Repatriering	-125.000	0	-125.000
I alt	7.651.897	18.545.440	14.550.440

60 Integrationsprogram og introduktionsforløb

Beskrivelse af området:

Den øgede grænsekontrol både eksternt i Europa og internt ved Danmarks grænse betyder, at flygtningekvoterne siden 2017 er blevet reduceret løbende i.f.t. de væsentlig færre integrationsflygtninge.

For 2018 er landstallet her primo maj ændret til 1.000 og Varde Kommunes andel reduceres fra 14 til 5 inklusiv børn – indtil videre det samme for 2019.

Derudover skønnes der et tilsvarende antal for familiesammenførte.

De **kommunale udgifter** til integration på bevillingen her er:

- Danskundervisning.

Opgaven har været i udbud og pr. 1.1.2017 overtog AOF opgaven fra Dansk Flygtningehjælp, og undervisningen foregår på Laboratorievej.

Udover danskundervisning til både tidligere og nuværende integrationsflygtninge budgetteres der også med udgifter til arbejdsmarkedsrettet dansk for udenlandske arbejdstagere (primært ansat i landbrug, fiskeriproduktion).

- Øvrige.

Aktivering i virksomheder eller kommunale tilbud – forløb ved private aktører når der er behov for særlig tilrettelagte forløb - mentorer – virksomhedskonsulenter – tolkebistand.

De **kommunale tilskud** fra Staten er:

- Grundtilskud i den 3 årige integrationsperiode 2.747 kr. pr måned = årligt 32.964 kr.

Det forhøjede grundtilskud 1.374 kr. pr. måned jævnfør 2-partsaftalen mellem regeringen og KL er kun gældende **for 2017 og 2018.**

- Resultattilskud 78.030 kr. efter 6 måneders ordinær ansættelse/uddannelse – inden for den 3 årige integrationsperiode. For år 4 og 5 er tilskuddet reduceret til 52.020 kr.
- Resultattilskud 33.293 kr. for bestået danskprøve (karakteren 2).

Forudsætninger for områdets budgettal:

Grundforudsætningen er kvoterne for 2018 og 2019 inklusiv forventede familiesammenførte samt de nuværende integrationsflygtninge, hvis 3 årige integrationsperiode er en del af 2019.

Antal årsværk for 2019 er 110 mod 235 for budget 2018.

Varde Kommune
Bemærkninger
Budget 2019

Administrative ændringer udgifter.

- Danskundervisning:
- Integrationsflygtninge, reduceret -2,460 mio. kr.
- Udenlandske arbejdstagere, ny lovgivning*, reduceret -2,200 mio. kr.
- Ungdomsskolen, sent ankomne flygtninge, tidligere politisk beslutning** -0,790 mio. kr.
- Øvrige:
- Mentorer, reduceret -0,200 mio. kr.
- Tolkebistand, reduceret -0,500 mio. kr.
- Aktive tilbud, reduceret -1,200 mio. kr.
- Mindre refusion grundet reduktioner og lovændring pr. 1.1.2018, hvor refusionen reduceres fra 50 % til en beregnet/mindre refusion 1,250 mio. kr.

* Forventet lovgivning 1.7.2018 indregnet. Deltagerbetaling på 2.000 kr. pr. modul (6 i alt) medfører en forventet mindre udgift.

** Tidligere afholdt udgift til sent ankomne unge flygtninge omplaceres til Udvalget for Børn & Læring – opgaven udføres af Ungdomsskolen. Byrådsbeslutning maj 2018.

Administrative ændringer tilskud.

- Grundtilskud, 110 årsværk (2018-235), reduktion 4,210 mio. kr.
- Grundtilskud, ekstraordinært tilskud kun 2017 og 2018, reduktion 3,430 mio. kr.
- Grundtilskud, mindreårige uledsagede, fortsat 2 årsværk.
- Tilskud bestået danskundervisning, 40 (2018-55), reduktion 0,530 mio. kr.
- Tilskud 6 måneders uafbrudt beskæftigelse/uddannelse, fortsat 50 årsværk.
- Tilskud, repatriering -5 personer og tilskud 25.000 kr. -0,125 mio. kr.

Det samlede tilrettede **udgiftsbudget for 2019:**

	Mio. kr.
Danskundervisning, integration	6,802
Danskundervisning, arbejds- markedsrettet (ej integration)	0,406
Mentorer	1,310
Tolkeudgifter – ingen refusion	1,487
Aktivering, kommunal og privat	3,292
Virksomhedskonsulenter	1,967
I alt	15,264

Det samlede tilrettede **tilskudsbudget for 2019:**

	Mio. kr.
Refusioner	-5,692
Grundtilskud	-3,607
Grundtilskud, uledsagede	-0,222
Resultattilskud – bestået dansk prøve	-1,283
Resultattilskud – 6 måneders ordinær ansættelse	-3,735
I alt	-14,539
Integrationsprogram – samlet budget	0,725

Varde Kommune
Bemærkninger
Budget 2019

Totalt er der for budget 2019 en **udvidelse på 2,070 mio. kr.** for integrationsprogram.

61 Integrationsydelse

Beskrivelse af området og budgetforudsætninger:

Forsørgelsesudgifter til personer omfattet af det 3-årige integrationsprogram & de borgere, der ikke har haft fast ophold i Danmark i mindst 7 ud af de seneste 8 år (gælder alle) og hjælp i særlige tilfælde (primært etableringsomkostninger og indskud).

Budgetforudsætningen for 2019 ændres fra 215 årsværk (2018) til 170 årsværk.

Effektiviseringskatalog nr. 1 – 4 for budget 2018, som indgår i de fremtidige budgetter:

Prioriteret indsats for målgruppen IGU, som er en 3 årig forsøgsordning til flygtninge, der har boet i Danmark i mindre end 5 år og er under 40 år.

Lønnet virksomhedspraktik og skoleundervisning - ingen kommunal udgift.

Oprettelse af 10 forløb fra 2018 og dermed 10 færre på integrationsydelse svarende til de 190 årsværk.

Integrationsydelse er som de øvrige overførselsudgifter omfattet af refusionsomlægningen fra 1.1.2016, hvor den hidtidige refusion på 50 % blev erstattet af en ny model med aftrapning over tid.

Varighed 0 – 4 uger	Varighed 5 – 26 uger	Varighed 26 – 42 uger	Varighed over 52 uger
80 %	40 %	30 %	20 %

Refusionsprocenten for 2019 er beregnet til 24,2 %.

Beskrivelse af ændringer:

1. Teknisk ændring.

Tilpasningen til de 170 årsværk betyder en **reduktion på 5,460 mio. kr. netto.**

2. Lovmæssig ændring fra forventet ikrafttræden 1.8.2018.

Reduktion af integrationsydelsen og dansktillæg betyder en **reduktion på 0,480 mio. kr.**

Budgettet for 2019 **reduceres i alt med 5,940 mio. kr.**

65 Repatriering

Beskrivelse af området og ændringer.

Resultattilskud ved repatriering efter 1.7.2017 – 25.000 kr. pr. person – forudsættes 5 årsværk. Der budgetteres med en **indtægt på 0,125 mio. kr.** (intet budget tidligere).

For de 3 bevillinger er der en **samlet reduktion på 3,995 mio. kr.**

Introduktionsprogram og -ydelse er omfattet af budgetgarantien.

Varde Kommune
Bemærkninger
Budget 2019

Udvalg:	Udvalget for Arbejdsmarked og Integration
Hovedkonto:	05 Sociale opgaver og beskæftigelse
Hovedfunktion:	48 Førtidspension og personlige tillæg

	Regnskab 2017	Budget 2018	Budget 2019
67 Personlige tillæg m.v.	3.897.608	4.755.980	4.455.980
66 – 68 Førtidspensioner	217.927.615	220.967.670	223.767.670
I alt	221.825.223	225.723.650	228.223.650

67 Personlige tillæg

Beskrivelse af området:

Personlige tillæg kan opdeles i 3 primære bevillingsgrupper:

1. Helbredstillæg kan opnås, hvis den likvide formue er under 86.000 kr.

Ved likvid formue forstås bankindestående og værdipapirer.

Helbredstillægget dækker op til 85 % af pensionistens egen udgift - dog afhængigt af den personlige tillægsprocent.

2. Udvidet helbredstillæg. Omfatter tandproteser, briller og fodbehandling – udgifter som ikke er omfattet af lov om offentlig sygesikring.

3. Personligt tillæg til varme.

Fastsat **bindende regler fra statslig side** og hovedpunkterne i de generelle regler er:

- Ingen formuegrænse
- Tilskuddet er afhængigt af den personlige tillægsprocent
- Varmetillægget fastsættes ud fra gennemsnittet af de sidste 3 års dokumenterede varmeudgifter

Der er 50 % statsrefusion til personlige tillæg – vedrørende varnehjælp er den kommunale andel dog 25 %, som opkræves fra Udbetaling Danmark.

Beskrivelse af ændringer.

Budgettet for 2019 til varmetillæg tilpasses det nuværende niveau og **reduceres med 0,3 mio. kr.**

66 og 68. Førtidspension

Beskrivelse af området:

Siden lovændringen pr. 1.1.2013, hvor der som udgangspunkt ikke kan tilkendes førtidspension, men hvor der i stedet skal etableres et ressourceforløb og fleksjob, er der blevet tilkendt væsentlig færre førtidspensioner.

Tidligere blev der bevilget 150-200 førtidspensioner årligt, mens der for årene 2013-2017 er blevet bevilget 53, 78, 94, 85 og 92.

Varde Kommune
Bemærkninger
Budget 2019

Forudsætninger for områdets budgettal:

Budgetforudsætningen for 2018 har været 90 og svarer ca. til de antal kendelser, der er blevet bevilget de senere år.

Jævnfør KMD' s statistikker for det nuværende antal førtidspensionister i Varde Kommune (1.964), vil der i løbet af 2018 og 2019 være en beregnet afgang på ca. 130 årsværk til primært folkepension.

Tilgangen ændres fra 90 til 80, da der blandt kendelserne er terminalforløb med kort varighed.

Disse forudsætninger betyder følgende antalsvurdering for budget 2019:

- | | |
|---|--------------------|
| • Bevillinger i 2018 fuld virkning i 2019 | 80 årsværk |
| • Bevillinger i 2019, 80 x 50 % virkning | 40 årsværk |
| • Afgang i 2018/2019 | <u>-95 årsværk</u> |
| • I alt tilgang | 25 årsværk |

Tilbagetræningsreformen får virkning fra 2019, hvor de personer, der er født i 1954 normalt ville gå på folkepension ved det fyldte 65 år.

Folkepensionen skubbes så f.eks. dem, der er født 1.1. -30.6.1954, først overgår til folkepension fra 65,5 år – 66 år hvis født 1.7. -31.12.1954 osv.

Der er 35 årsværk, der forbliver kommunalt finansieret for 2019 grundet reformen og denne merudgift dækkes af budgetgarantien.

Førtidspension er også omfattet af refusionsomlægningen fra 2016, hvor den hidtidige kommunale medfinansiering på 50 % eller 65 % (afhængig af bevillingstidspunkt) blev erstattet af den nye finansieringsmodel.

Førtidspension udbetales af Udbetaling Danmark og i modsætning til de andre overførselsudgifter hjemtager kommunerne ikke refusion, men bliver i stedet opkrævet den kommunale andel efter modregning af statsrefusion.

Den kommunale andel er beregnet til at svare til ca. 79 % mod tidligere 50 og 65 %.

Tilgangssagerne giver en kommunal merudgift i forhold til afgangssagerne, da medfinansieringen er væsentlig større grundet refusionsomlægningen og samtidig er førtidspensionsydelsen større for de nye tilkendelser.

Beskrivelse af ændringer:

De færre kendelser for bl.a. 2015-2016-2017 (94, 85, 92) mod den tidligere budgetforudsætning på 100 kendelser betyder, at udgangspunktet for budget 2019 er for højt.

Reduktion grundet et for højt udgangspunkt og inkl. til- og afgang	-2,0 mio. kr.
Merudgift grundet lovændring (tilbagetrækningsreformen)	<u>4,8 mio. kr.</u>
I alt	2,8 mio. kr.

Budgettet for 2019 **udvides med 2,8 mio. kr.**

Førtidspension er omfattet af budgetgarantien.

Varde Kommune
Bemærkninger
Budget 2019

Udvalg:	Udvalget for Arbejdsmarked og Integration
Hovedkonto:	05 Sociale opgaver og beskæftigelse
Hovedfunktion:	57 Kontante ydelser

	Regnskab 2017	Budget 2018	Budget 2019
71 Sygedagpenge	66.909.991	66.947.710	63.767.710
72 Sociale formål	1.138.009	1.428.200	1.428.200
73-75 Kontant- og uddannelseshjælp	73.696.721	66.014.400	66.194.400
76 - 77 Boligydelse og Boligsikring	32.492.083	33.007.430	33.507.430
78 Dagpenge til forsikrede ledige	59.092.613	58.600.920	58.600.920
79 Arbejdsmarkedsydelsesordning, midlertidigt	171.090	0	0
I alt	233.500.507	225.998.660	223.498.660

71 Sygedagpenge

Beskrivelse af området og budgetforudsætninger:

Sygedagpengeområdet er også omfattet af refusionsomlægningen fra 2016, hvor den tidligere refusionsmodel med mange forskellige refusionssatser erstattes af en ny model, hvor refusionen aftrappes over tid:

Refusionsprocenten er beregnet til 39 %.

Ændringer ved budgetvedtagelse for 2016, som indgår i de fremtidige budgetter.

De 4 investeringsforslag med investering på 1,9 mio. kr. og besparelse på 7 mio. kr. til primært tidlig målrettet indsats indregnes fortsat i budget 2019.

Ændringer ved budgetvedtagelse for 2018, som indgår i de fremtidige budgetter.

Effektiviseringskatalog - Investering i øget udviklings- og afklaringskapacitet i sygedagpenge og jobafklaringsforløb for at reducere en stor mængde langvarige sager.

Investeret 1 mio. kr. til ekstern aktør og indregnet samlet besparelse 2,3 mio. kr. hvoraf 1 mio. kr. for sygedagpenge.

Øvrige budgetter:

- Regresindtægter – 50 % afleveres til staten.

Budgettet for 2018 fortsætter uændret i 2019, – 0,874 mio. kr.

- Udgifter til hjælpemidler og befordringsgodtgørelse.

Budgettet for 2018 fortsætter uændret i 2019, 1,181 mio. kr.

Beskrivelse af ændringer:

Investeringerne i bl.a. tidlig og målrettet indsats for 2016 og 2018 gør, at det er muligt at reducere yderligere med 30 årsværk til 570 **og budgettet for 2019 reduceres med 3,4 mio. kr.**

*Sygedagpenge er **ikke** en del af budgetgarantien vedrørende mængdeudvikling.*

Varde Kommune
Bemærkninger
Budget 2019

72 Sociale formål

Beskrivelse af området:

Bevillingen for 2019 består af følgende delbudgetter:

- | | |
|---|----------------|
| • Udgifter til sygebehandling | 0,859 mio. kr. |
| • Udgifter vedrørende samværsret med børn | 0,260 mio. kr. |
| • Hjælp til enkeltudgifter og flytning | 1,024 mio. kr. |
| • Tilskud tandpleje til økonomisk vanskeligt stillede | 0,639 mio. kr. |

Der ydes 50 % statsrefusion på området.

Beskrivelse af ændringerne:

Budgettet for 2018 fortsætter uændret i 2019.

73 – 75 Kontant- og uddannelseshjælp.

Beskrivelse af området og budgetforudsætninger:

Budgettet er for:

- Uddannelseshjælp – dem under 30 år og er opdelt i åbenlyse uddannelsesparate, uddannelsesparate og aktivitetsparate.
- Kontanthjælp – dem over 30 år og er opdelt i jobparat og aktivitetsparat.

Kontant- og uddannelseshjælp er også omfattet af den nye refusionsomlægning, hvor det nuværende system med mange forskellige refusionssatser erstattes af en ny model, hvor refusionen aftrappes over tid.

Ændringer ved budgetvedtagelse for 2016, som indgår i de fremtidige budgetter.

De 4 investeringsforslag med investering på 0,4 mio. kr. og besparelse på 0,820 mio. kr. indregnes fortsat i budget 2019.

Ændringer ved budgetvedtagelse for 2017, som indgår i de fremtidige budgetter.

Råderumsforslag 2017 – Etablering af en tværgående indsats for de 16-22 årige udsatte unge. Et samarbejde mellem Børn og Forebyggelse – Børn, Trivsel og Sundhed – Social & Handicap og Jobcentret.

Målene er bl.a. færre unge misbrugere – færre unge der debuterer på uddannelseshjælp som 18 årige – færre unge på uddannelseshjælp, der også har/har haft en sag i Børn & Unge.

Udvalget for Arbejdsmarked & Integrations budgetbidrag til investeringsprojektet er reducerede ydelser til uddannelseshjælp – mio. kr.:

	2017	2018	2019	2020
Besparelse uddannelseshjælp	-0,510	-1,530	-2,550	-3,571

Ændringer for budget 2018 som indgår i de fremtidige budgetter.

Varde Kommune
Bemærkninger
Budget 2019

Effektiviseringskatalog – de 8 forslag med investering på 3,7 mio. kr. og besparelse 7,050 mio. kr. til bl.a. intensiv jobformidling af åbenlyse uddannelsesparate og jobparate kontanthjælpsmodtagere indregnes fortsat i budget 2019.

Beskrivelse af ændringer:

1. Teknisk ændring (tidligere politisk beslutning).

Provenuet for den tværgående ungeindsats år 3 indregnes med en yderligere **reduktion på 1,060 mio. kr.**

Reduktionen svarer til 12 færre årsværk på uddannelseshjælp.

2. Teknisk ændring (tidligere politisk beslutning).

Råderumsforslag 2017, hvor der blev investeret et engangsbeløb på 0,4 mio. kr. til konsulentvirksomheden M-ploy for at optimere arbejdsprocesserne i jobcentret. En trimning af arbejdsgangene skulle medføre en hurtigere afslutning af sagerne og dermed en højere statsrefusion.

Der blev indregnet en samlet effekt på 4,2 mio. kr. for alle ydelser.

Refusionen blev beregnet til 26,5 % for både uddannelses- og kontanthjælp, men den faktiske refusion i 2017 blev 23,9 % for uddannelseshjælp og 21,8 for kontanthjælp, og samme udvikling pr. 31.3.2018.

En korrektion til 24 % for uddannelseshjælp og 22 % for kontanthjælp svarende til landsniveauet og de sædvanlige sammenligningskommuner vil medføre en **mindre indtægt på 0,8 mio. kr. (uddannelseshjælp) og 2,2 mio. kr. (kontanthjælp) – i alt 3 mio. kr.**

3. Teknisk ændring (tidligere politisk beslutning).

Effektiviseringskataloget for 2018 – yderligere provenu for 2 forslag (afklaringsindsats og udvidet indsats for kontanthjælpsmodtagere). **Reduktion på 1,010 mio. kr. og 0,750 mio. kr.**

Reduktionen svarer til 18 færre årsværk på kontanthjælp.

Ovennævnte indsats (tværgående ungeindsats og forslagene jævnfør effektiviseringskataloget) betyder følgende antal årsværk:

	Udgangspunkt	Reduktion	Budget 2019
Uddannelseshjælp	395	12	383
Kontanthjælp	379	18	361
I alt	774	30	744

Budgettet for 2019 **udvides med i alt 0,180 mio. kr.**

Kontanthjælp er en del af budgetgarantien.

76-77 Boligydelse og boligsikring

Beskrivelse af området:

Der skelnes mellem:

- *Boligydelse*, der er boligstøtte til pensionister. Udover tilskud til leje- og ældreboliger ydes også lån til andelsboliger og parcelhuse.
Statsrefusion – 75 %.
Antal modtagere – ca. 2.500.

Varde Kommune
Bemærkninger
Budget 2019

- *Boligsikring*, som er boligstøtte til ikke-pensionister og ydes kun til lejemaal.
Statsrefusion – 50 %.
Antal modtagere – ca. 1.330.

Ydelserne udbetales fra Udbetaling Danmark og Varde Kommune har ikke noget at gøre med sagsbehandlingen, men bliver udgiftsført for ydelserne vedrørende Varde Kommunes borgere.

Beskrivelse af ændringer:

Budgettet for 2019 **øges med 0,5 mio. kr.** jævnfør flere modtagere ud fra de flere lejeboligprojekter primært i Varde by.

*Boligsikring og boligydelse er **ikke** en del af budgetgarantien.*

78 Dagpenge til forsikrede ledige

Budgettet for 2019 afventer udmeldingerne om beskæftigelsestilskuddet, som er basis for udgiftsbudgettet på de 2 bevillinger:

- Konto 5.78, Dagpenge (bevillingen her).
- Konto 5.91, Beskæftigelsesindsats (løntilskud, hjælpemidler, personlig assistance til handicappede – beskrives senere).

Beskæftigelsestilskuddet udmeldes ca. 1.7.2018 – budgetforslag er parat til mødet i august.

Varde Kommune
Bemærkninger
Budget 2019

Udvalg:	Udvalget for Arbejdsmarked og Integration
Hovedkonto:	05 Sociale opgaver og beskæftigelse
Hovedfunktion:	58 Revalidering

	Regnskab 2017	Budget 2018	Budget 2019
80 Revalidering	18.743.969	19.768.130	17.468.130
81 Løntilskud personer i fleksjob (inkl. skånejob)	70.996.891	62.176.120	67.296.120
82 Ressourceforløb og jobafklaringsforløb	40.369.169	37.437.270	46.237.270
83 Ledighedsydelse	18.504.584	18.422.490	20.522.490
I alt	148.614.613	137.804.010	151.524.010

80 Revalidering

Beskrivelse af området:

Revalidering er også omfattet af refusionsomlægningen fra 2016, hvor det nuværende system med mange forskellige refusionssatser erstattes af en ny model, hvor refusionen aftrappes over tid. Refusionen er beregnet til 21 % for budget 2019.

Udover budgettet til revalidering (budget til hjælpemidler og befordring 0,745 mio. kr.) er der budgettet til den kommunale pulje til etablering af fleksjob – 0,508 mio. kr.

Ændringer for budget 2018 som indgår i de fremtidige budgetter.

Effektiviseringskatalog for 2018 – de 2 forslag med øget vejledning om uddannelsesmuligheder og kompensation via anden lovgivning (f.eks. SU) og øget afklaringskapacitet i sygedagpengeafdelingen og en samlet reduktion på 1,532 mio. kr. - fortsætter uændret.

Beskrivelse af ændringer:

1. Teknisk ændring.

Effektiviseringskataloget for 2018 – de 2 forslag gør, at det er muligt at **reducere yderligere med 2,3 mio. kr.**

Budgetforudsætningen for 2019 ændres fra 111 årsværk (2018) til 100.

81 Løntilskud, fleksjob.

Beskrivelse af området.

Fleksjob er også omfattet af refusionsomlægningen fra 2016, hvor det nuværende system med mange forskellige refusionssatser erstattes af en ny model, hvor refusionen aftrappes over tid. Det særlige ved fleksjob, er, at der er etableret en overgangsordning for alle fleksjob bevilget før 1.7.2014, som fortsætter på den oprindelige og store refusion på 65 %.

De sidste år har der været store hop i antal fleksjob (1.1.2016, 683 – 1.1.2017, 764 – 1.1.2018, 815), og årsagen er primært fleksjobreformen fra 2013, hvor det blev muligt at bevilge mini fleksjob på få timer om ugen.

Varde Kommune
Bemærkninger
Budget 2019

Budgetforudsætningen for 2018 er 810 årsværk. Der er fortsat en stigning i antal nye fleksjob men samtidig er der også en stor afgang fra de gamle bevillinger til primært ledigheds- og fleksydelse - folkepension. Vurderingen er, at antallet de kommende år vil stabilisere sig om ca. 840-850.

- Fleksjob bevilget før 1.7.2014 med 65 % refusion ca. 520
- Nye bevilget efter 1.7.2014 med 20 % refusion ca. 320
- Tilbageføringsreformen* ca. 5
- I alt **ca. 845**

En del af refusionsomlægningen fra 2016, er, at etablering af fleksjob tilgodeses med et særligt fleksbidrag, der beregnes i.f.t. flekstilskud og modtagerens arbejdsindtægt.

Med 320 årsværk kan der beregnes et tilskud på 15,6 mio. kr.

Endvidere er der et budget i 2018 på 2,157 mio. kr. til **skånejobs**, løntilskud til førtidspensionister – fortsætter uændret i 2019.

Refusionsprocenten er beregnet til 20,1 % for budget 2019.

Beskrivelse af ændringer:

1. Teknisk ændring.

Det større antal fleksjob budgetteret for 2019 – 845 årsværk – mod budgetforudsætningen på 810 årsværk for 2018 betyder en **udvidelse på i alt 4,4 mio. kr.**

2. Lovmæssig ændring.

*Tilbageføringsreformen - virkning fra 2019 – betyder, at folkepensionsalderen hæves løbende og dermed forbliver relevante borgere længere tid i kommunal forsørgelse.

For fleksjob berører det svarende til 5 årsværk og en **merudgift på 0,8 mio. kr.**

3. Budget 2018 effektiviseringskatalog.

Yderligere provenu for progression i nye fleksjob (flere timer).

Øget provenu på 0,080 mio. kr. for 2019 i.f.t. 0,040 mio. kr. for 2018 (i alt 2018: 0,040 - 2019: 0,120 – 2020: 0,200 -2021: 0,280).

Den samlede udvidelse for budget 2019 er 5,120 mio. kr.

82 Ressourceforløb og jobafklaringsforløb

Ressourceforløb.

Beskrivelse af området:

Siden 2013 i forbindelse med aftalen om reform af førtidspension og fleksjob, har det nyetablerede rehabiliteringsteam behandlet alle sager, inden der træffes afgørelse om ressourceforløb, fleksjob og førtidspension.

Forventningen har været, at inden for en årrække vil der fortsat være en tilgang til ordningen og derefter vil tilgangen af nye ressourceforløb blive udlignet med afgang som for førtidspension.

Lige nu er der en stor tilgang til ressourceforløb og tilgangen kommer primært fra andre overførselsudgifter.

Pr. 31.12.2017 var antallet på ressourceforløb 218 og den primære tilgang er fra:

- Kontanthjælp 89 personer
- Uddannelseshjælp 31 personer
- Sygedagpenge 77 personer

Der blev bevilget 97 ressourceforløb i 2017 mod henholdsvis 52 og 53 for 2015 og 2016.

Varde Kommune
Bemærkninger
Budget 2019

Budgetforudsætningen for 2018 er 170 årsværk.

Med udgangspunkt i antallet pr. 31.12.2017 er der følgende budgetforudsætning for 2019:

• Antal pr. 31.12.2017	218
• Tilgang 2018	85
• Tilgang 2019, 50 %	42
• Afgang 2018	-60
• Afgang 2019, 50 %	<u>-30</u>
• I alt	255

Vedrørende aktiveringsudgifter fortsætter budgettet for 2018 uændret i 2019 – 3,411 mio. kr.
Refusionen for 2019 er beregnet til 20,5 %.

Beskrivelse af ændringer:

Flere årsværk fra 170 til 255 betyder en **udvidelse på 8,8 mio. kr.**

Jobafklaringsforløb.

Beskrivelse af området.

Den nye sygedagpengereform pr. 1.7.2014 betyder bl.a., at efter 22 ugers sygefravær, skal der foretages en revurdering, og personer - der ikke kan forlænges på sygedagpenge og fortsat er uarbejdsdygtig - overgår til jobafklaringsforløb og sagen behandles i rehabiliteringsteamet.

Ydelsesbudgettet er 15,9 mio. til 110 årsværk

Vedrørende aktiveringsudgifter fortsætter budget 2018 uændret i 2019 – 1,230 mio. kr.
Refusion for 2019 er 20,7 %.

Beskrivelse af ændringer.

1. Teknisk ændring.

Budgetforudsætningen for 2019 ændres fra 135 til 110 årsværk men samtidig øges gennemsnits-taksten fra ca. 125.000 kr. til ca. 145.000 kr. pr. årsværk.

Ingen ændring i det samlede budget.

Ændringer for budget 2018 som indgår i de fremtidige budgetter.

Effektiviseringskatalog. Øget udviklings- og afklaringskapacitet i sygedagpenge og jobafklaringsforløb for at reducere en forholdsmæssig stor mængde langvarige sager.

Besparelse jobafklaringsforløb 0,5 mio. kr.

Budgettet for 2018 fortsætter uændret i 2019.

83. Ledighedsydelse.

Beskrivelse af området.

Ledighedsydelse er også omfattet af refusionsomlægningen fra 2016, hvor det nuværende system med mange forskellige refusionssatser erstattes af en ny model, hvor refusionen aftrappes over tid.

Det særlige ved ledighedsydelse, er, at der er etableret en overgangsordning (lige som ved fleksjob), hvor personer der er visiteret i perioden 1.1.2013-30.6.2014 forbliver på de gamle refusionsregler.

Varde Kommune
Bemærkninger
Budget 2019

Refusionsprocenten for 2019 er 20,8 %.

Budgetforudsætninger for 2019:

- Ingen refusion 1 årsværk
- 30 % refusion – passive 64 årsværk
- 50 % refusion – aktive 2 årsværk
- Nye refusionsregler 93 årsværk
- I alt **160 årsværk**

Beskrivelse af ændringer:

Ændringer for budget 2018 som indgår i udgangspunktet for 2019.

Effektiviseringskatalog. Øget udviklings- og afklaringskapacitet i sygedagpenge og jobafklaringsforløb for at reducere en forholdsmæssig stor mængde langvarige sager.

Besparelse ledighedsydelse 0,3 mio. kr. fra 2018 og forventet fremover.

Den store tilgang til ressourceforløb og derefter fleksjob betyder en tilsvarende stor tilgang til ledighedsydelse (ledige fleksjobbere) og antal årsværk øges fra 129 til 160 årsværk.

Den indregnede besparelse 0,3 mio. kr. jævnfør effektiviseringskataloget kan med det nuværende antal hverken gennemføres for 2018 eller fremover.

De flere årsværk for budget 2019 fra 129 til 160 betyder en **merudgift på 2,1 mio. kr.**

Alle bevillinger her er omfattet af budgetgarantien undtagen fleksjob.

Varde Kommune
Bemærkninger
Budget 2019

Udvalg:	Udvalget for Arbejdsmarked og Integration		
Hovedkonto:	05 Sociale opgaver og beskæftigelse		
Hovedfunktion:	68 Arbejdsmarkedsforanstaltninger		
	Regnskab 2017	Budget 2018	Budget 2019
90 Driftsudgifter til den kommunale beskæftigelsesindsats.	25.049.941	27.306.990	27.456.990
91 Beskæftigelsesindsats for forsikrede ledige	6.802.242	6.679.100	6.679.100
95 Løntilskud til ledige ansat i kommuner	949.972	1.220.900	1.070.900
96 Servicejob	0	0	0
97 Seniorjob for personer over 55 år	4.693.933	3.100.780	3.100.780
98 Beskæftigelsesordninger	1.931.525	1.203.070	803.070
I alt	39.427.613	39.510.840	39.110.840

90 Driftsudgifter til beskæftigelsesindsats

Beskrivelse af området.

Alle driftsudgifter til den kommunale beskæftigelsesindsats er samlet her:

- Forsikrede ledige
- Kontant- og uddannelseshjælpsmodtagere
- Revalidender
- Sygedagpengemodtagere
- Ledighedsydelsesmodtagere
- & 6 ugers jobrettet uddannelse
- Mentorbudget.

Forudsætninger for områdets budgettal:

Den nye refusionsmodel, hvor refusionen aftrappes over tid betyder, at kommunerne får et stærkt incitament til at iværksætte en tidlig indsats, der kan få borgeren i varig beskæftigelse og væk fra langvarig offentlig forsørgelse.

Jobcentrets interne tilbud som virksomhedskonsulenter, støtte til ansøgninger, aktiv jobsøgning, korte vejlednings- og afklaringsstilbud arbejder side om side med myndighedsindsatsen i jobcentrets forskellige teams, hvilket giver en stor fleksibilitet i forhold til den rette indsats.

Udover den interne indsats køber Jobcenter Varde også hos eksterne aktører.

Køb ved ekstern aktør foretages alene når der er behov for særlig tilrettelagte projekter som f.eks. en særlig indsats for unge på uddannelseshjælp.

Forventet ændring fra 2019, hvor refusionen bortfalder på driftsudgifter til beskæftigelsesindsatsen. Der forhandles lige nu og der forventes et lovforslag for sommerferie.

Den manglende refusion ca. 13,7 mio. bliver kompenseret via budgetgarantien men samtidig kræves det, at kommunerne i alt skal spare 870 mio. kr. på beskæftigelsesindsatsen – Varde Kommunes andel udgør 0.88 % = ca. 7,6 mio. kr. ved en forenklet, billigere og mere virksomhedsrettet indsats.

Der er ingen korrektioner indregnet til 1. budgetmøde i juni. Afventer lovforslag, budgetvejledninger og økonomiske konsekvenser – forventes klar til budgetmøde i august.

Varde Kommune
Bemærkninger
Budget 2019

Den nuværende refusion beregnes inden for 2 driftsrammer for henholdsvis uddannelses- og kontant hjælp/forsikrede ledige & revalidering/sygedagpenge/ledighedsydelse og antal årsværk. Varde Kommunes udgifter er – som for de fleste kommuner – over de 2 rammer, og dermed er der ikke fuld refusion med 50 %.

Ændringer for budget 2016 som indgår i de fremtidige budgetter.

Råderumsforslag. Investering i tidlig indsats for sygedagpenge 0,5 mio. kr. til køb ved anden aktør her (& yderligere 0,5 mio. kr. på Konto 6, Økonomiudvalget) – i alt investering 1 mio. kr.

Ændringer for budget 2017 som indgår i de fremtidige budgetter.

Råderumsforslag. Større fleksibilitet mellem den aktive indsats på Konto 5.90 og Konto 6, Økonomiudvalget betyder øget effektivitet. Forudsætningen for forslaget er en budgetomplacering fra bevillingen her til Konto 6, Økonomiudvalget på 2,5 mio. kr.

Ændringer for budget 2018 som indgår i de fremtidige budgetter.

Effektiviseringskatalog. I alt 5 forslag til en samlet investering på 4,784 mio. kr. i alt fra Brobygning til uddannelseshjælp – øget fokus på formidling over for jobparate kontanthjælpsmodtagere – øget udviklings- og afklaringskapacitet over for sygedagpenge og jobafklaringsforløb.

Effekterne er beskrevet på de enkelte ydelsesområder.

Beskrivelse af ændringer.

Færre årsværk i 2019 vedrørende de akkumulerede effektiviseringsforslag fra 2018 betyder en **mindre refusion 0,150 mio. kr.**

Et samlet overblik over totalbudgettet for den kommunale beskæftigelsesindsats:

Eksterne tilbud:	Mio. kr.
Forsikrede ledige	3,610
Hjemtagelse af puljetilskud	-0,718
Kontanthjælp	4,637
Uddannelseshjælp	5,543
Sygedagpenge	3,450
Ledighedsydelse	1,377
Revalidering	5,111
6 ugers selvvalgt uddannelse, forsikrede ledige	1,927
Godtgørelse til udgifter ved aktivering, primært befordring	0,652
Mentorer: Kontanthjælp, uddannelseshjælp, forsikrede ledige	4,590
Mentorer: Revalidering, sygedagpenge, ledighedsydelse	0,458
I alt	30,637
Interne tilbud:	
Forsikrede ledige	0,655
Kontant- og uddannelseshjælp (fælles udgifter for hele Kompetencecentret)	8,218
Kontanthjælp – intern afregning for forløb for integration, ressourceforløb, jobafklaring samt produktsalg	-2,377
Kontanthjælp, Varde Blomstrer	0,387
Sygedagpenge	2,332

Varde Kommune
Bemærkninger
Budget 2019

Ledighedsydelse	1,264
Revalidering	0
I alt	10,479
Samlet udgiftsbudget	41,116
Refusion	-13,661
Nettoudgift	27,455

Bevillingen er omfattet af budgetgarantien.

91 Beskæftigelsesindsats forsikrede ledige

Beskrivelse af området:

Bevillingen her er en del af kommunens udgifter til beskæftigelsesindsatsen over for de forsikrede ledige og omfatter udgifterne til løntilskud (statslige, regionale, kommunale, private samt ledige med handicap) – hjælpemidler & personlig assistance til handicappede

Bevillingen her og udgiften på Konto 5.78, Dagpenge til forsikrede ledige (tidligere beskrevet) finansieres af det udmeldte beskæftigelsestilskud fra staten.

Beskæftigelsestilskuddet udmeldes ca. 1.7.2018 – budgetforslag er parat til mødet i august.

Den samlede bevilling for 2018 fortsætter uændret i 2019 – 6,679 mio. kr.

95 Løntilskud forsikrede ledige

Beskrivelse af området:

- **Løntilskud til forsikrede ledige ansat i kommunerne.**

Lønnen konteres her og derefter foretages der en omkontering jfr. et statsligt timetilskud til tidligere omtalte bevilling konto 5.91, Løntilskud kommunale arbejdsgivere.

Det eneste, der bevares på bevillingen her, er de normale arbejdsgiverudgifter som ATP, pension og feriepenge, der ikke er refusionsberettiget.

Antal løntilskud er nedadgående og er på ca. 10 personer.

Beskrivelse af ændringer.

Budgettet **reduceres med 0,150 mio. kr.** grundet de færre modtagere.

97 Seniorjob

Beskrivelse af området.

Ordningen vedrører personer over 55 år, der har mistet retten til dagpenge, som følge af, at ret til forlængede dagpenge er ophævet. Kommunen skal tilbyde ansættelse på overenskomstmæssige vilkår – gennemsnitsudgift ca. 315.000 kr. – og et statsligt tilskud på ca. 140.000 kr. Dermed en kommunal egen udgift på ca. 175.000 kr. pr. årsværk.

Beskrivelse af ændringer.

Ændringer for budget 2017 og 2018 som indgår i de fremtidige budgetter.

1. Råderumsforslag for budget 2017 med formidling på kun de kommende seniorjobbere, reduktion 0,220 mio. kr.

Varde Kommune
Bemærkninger
Budget 2019

2. Effektiviseringskatalog for budget 2018 – intensiveret formidlingsindsats på både nuværende og kommende seniorjobbere, så personen kommer ind på arbejdsmarkedet uden offentligt tilskud, reduktion 1,1 mio. kr.

Antal årsværk – 20 – og budget for 2018 fortsætter uændret i 2019.

98 Beskæftigelsesordninger

Beskrivelse af området:

Der er følgende budgetbevillinger for 2019 - brutto/før refusion:

- Godtgørelse til særligt udsatte unge i virksomhedspraktik 0,108 mio. kr.
- Vejledning og opkvalificering af unge 15-17 årige 0,053 mio. kr.
- Udgifter til hjælpemidler/befordring 0,837 mio. kr.
- Løntilskud, restlønudgift f. kontanthjælpsmodtagere 0,077 mio. kr.
- Jobrotation 0,321 mio. kr.
- Løntilskud uddannelsesaftaler, ledige – 100 % refusion 1,513 mio. kr.
- Løntilskud uddannelsesaftaler, beskæftiget – 100 % ref. 1,621 mio. kr.

Beskrivelse af ændringer:

Ordnningen med jobrotation er ikke så aktuel i Varde Kommune grundet den lave ledighed her og samtidig er der sket regeljusteringer, så målgruppen er mindre.

Budgettet for 2019 **reduceres med 0,4 mio. kr.** til 0,321 mio. kr.

Bilag: 54.1. Notat: FGU - økonomiske konsekvenser

Udvalg: Udvalget for Arbejdsmarked og Integration

Mødedato: 07. juni 2018 - Kl. 8:00

Adgang: Åben

Bilagsnr: 38906/18

NOTAT.

Vedr.: Aftale om bedre veje til uddannelse og job – FGU.

Der er indgået en aftale med alle Folketingets partier om reformen, og det forventes, at lovforslaget fremsættes snarest med ikrafttræden pr. 1.8.2019.

Der er lagt op til væsentlige ændringer, som vil have betydelige økonomiske konsekvenser for kommunerne fra 1.8.2019. Det er ikke muligt på nuværende tidspunkt præcist at vurdere konsekvenserne af ændringerne, da økonomien først forhandles på plads i løbet af foråret mellem KL og staten.

Kommunernes merudgifter under et vil blive kompenseret gennem bloktilskud via DUT-principperne (Staten kompenserer for udgiftsændringer som følge af lovgivning).

Økonomiske konsekvenser - 1. Uddannelsesstakster.

Det forventes, at årstaksten bliver ca. 100.000 kr. pr. årselev med en kommunal finansiering på 65 % = 65.000 kr.

Målgruppen er unge fra EGU – KUU – produktionsskolen, almen og forberedende voksenundervisning og ordblindeundervisning for voksne.

Model 1 – Varde kommunes egen opgørelse – i alt 105 årselever:

	Antal	<18 år	>18 år
Erhvervsgrunduddannelse (EGU)	25	1	24
Produktionsskolen Varde*	38*	15	23
Kombineret ungdomsuddannelse (KUU)	23	1	22
VUC (FVU-AVU-OBO)	19	0	19
I alt	105	17	88

*Tallet er fra 2017 (2016 -50). Marts 2018 er 28, forventer dog stigning.

Model 2 – UVM's opgørelse. Jævnfør opgørelse fra KL er Varde Kommune ansat til 139 årselever.

Model 3 – andel i.f.t. befolkningen. Med UVM vurdering med 14.000 årselever på landsplan er Varde Kommunes andel 0.88 % = 123.

Med antalsopgørelserne kan der opgøres følgende udgiftsvurdering.

Udgiftsvurdering – takster	Model 1 –egen opgørelse:	Model 2 – UVM's opgørelse:	Model 3 – i.f.t. indbyggerantal:
Antal elever	105	139	123
Forventet udgift, 65.000 kr. pr. elev	6,8 mio.	9,0 mio.	8,0 mio.
Nuværende budgetter:			
• EGU, kun skoleudgifter	-0,4 mio.	-0,4 mio.	-0,4 mio.
• Produktionsskolen	-3,4 mio.	-3,4 mio.	-3,4 mio.
Merudgift før DUT/budgetgaranti	3,0 mio.	5,2 mio.	4,2 mio.
Beregnet DUT**/budgetgaranti	-3,0 mio.	-3,0 mio.	-3,0 mio.
Kommunal udgift	0***	2,2 mio.	1,2 mio.

**DUT/budgetgaranti: Beregnet ud fra:

- | | |
|--|----------------------|
| • Forventet 14.000 pladser landsplan x 65.000 kr. | 910 mio. kr. |
| • I alt kommunale budgetter Produktionsskole / EGU | <u>-573 mio. kr.</u> |
| • Restudgift | 337 mio. kr. |
| • Varde Kommunes DUT andel 0.88 % x 337 mio. kr. | 3 mio. kr. |

DUT/budgetgarantiberegningen er foretaget ud fra en generel beregningsmodel som også benyttes af Esbjerg Kommune. De endelige forhandlinger sker formentlig i løbet af foråret – intet er meldt ud på nuværende tidspunkt.

*** Det er ikke en beregnet konstruktion, at Varde Kommunes egen opgørelse af udgift til uddannelsestakster modregnet en beregnet DUT/budgetgaranti kompensation, er i balance.

2. Forsørgelse.

Der etableres en ny ydelse – skoleydelse – for FGU-elever.

- | | |
|--|---------------------|
| • Elever på 18 år og derudover, hjemmeboende | 2.631 kr. pr. måned |
| • Elever på 18 år og derudover, udeboende | 6.106 kr. pr. måned |
| • Elever under 18 år | 1.516 kr. pr. måned |

Den nye ydelse erstatter den nuværende forsørgelse:

	Antal:	Ydelse:	Finansiering før:
Erhvervsgrunduddannelse (EGU)	25	EGU	Kommunal udgift
Produktionsskolen	38	Skoleydelse	Statslig udgift
Kombineret ungdomsuddannelse (KUU)	23	SU	Statslig udgift
VUC (FVU-AVU-OBO)	19	Uddannelseshjælp	Kommunal udgift
I alt	105		

Der vil dermed med den nye ydelse blive en stigning i de kommunale forsørgelsesudgifter, da kommunerne bliver medfinansierende med 65 % for alle ydelser.

For Varde Kommunes vedkommende bliver det med 61 ekstra modtagere (38 + 23).

Jævnfør vurdering af nuværende antal </> 18 år samt Jobcentrets optælling af udeboende og hjemmeboende, kan der ud fra de 105 elever opgøres:

- | | |
|---|-----------|
| • < 18 år, opgjort | 17 elever |
| • > 18 år udeboende takst (75 % andel) | 66 elever |
| • > 18 år hjemmeboende takst (25 % andel) | 22 elever |

Udgiftsvurdering	1. Egen opgørelse:	2. UVM's opgørelse:	3. Indbyggerandel:
Antal elever	105	139	123
Beregnet skoleydelse jfr. ovennævnte forudsætninger - 65 % andel.	3,8 mio.	5,0 mio.	4,5 mio.
Nuværende budgetter:			
• EGU	-2,1	-2,1	-2,1
• Uddannelseshjælp, ydelser*	-0,9	-1,2	-1,0
Merudgift før DUT	0,8 mio.	1,7 mio.	1,4 mio.

DUT** – ikke aftalt			
Kommunal udgift			

*Er beregnet jævnfør de 19 på VUC, modtager uddannelseshjælp i forvejen (Varde Kommunes egen opgørelse). De andre modeller er en forholdsmæssig beregning.

** DUT forhandlingerne er ikke indledt – KL anbefaler at udgiften til forsørgelse bliver en del af budgetgarantien, da både udgifterne til EGU og Uddannelseshjælp i forvejen er omfattet.

Bemærkninger til ovenstående.

DUT/Budgetgaranti:

- Aftalerne er ikke på plads, og det er altafgørende for den kommunale udgift. Vedr. uddannelsestaksterne har Varde Kommune benyttet den samme model som Esbjerg Kommune.
- Varde Kommunes egen opgørelse ligger antalsmæssigt under de 2 andre modeller fra UVM og den befolkningsmæssige andel, som budgetgarantien beregnes ud fra.
- Dermed kan der være en mulighed for at Varde Kommune kompenseres for mere, end vi har udgifter til – dog afhængig af udgiftsniveauet, der beregnes budgetgaranti ud fra.
- I forhold til Esbjerg Kommune er Varde Kommunes udgangspunkt (budget til EGU og produktionsskole) større= bedre end Esbjerg Kommunes, og dermed skal der indregnes en mindre merudgift.
- Endvidere forventer Varde Kommune jfr. egen opgørelse færre elever end de 2 andre modeller, mens Esbjerg Kommune forventer flere elever og dermed en merudgift.
- Fast kontaktperson er nævnt i budgetvejledningen som en del af den politiske aftale med 20 mio. kr. for 2019 og 40 mio. kr. for 2020 og frem. Varde Kommunes andel er 20 mio. kr. x 0.88 % for 2019 = 0.175 og for 2020, 40 mio. kr. = 0.350 mio. kr.